



云浮市云城区人民政府公报

2016

第2期

云浮市云城区人民政府公报

2016年第2期
(总第 15 期)

(季刊)

云浮市云城区人民政府主办

2016年X月 XX 日出版

目 录

【区政府文件】

关于分解下达 2016 年外经贸工作和规模以上工业产值、限额以上商业（法人单位）、固定资产投资（含工业、技改）及房地产销售、项目建设目标的通知

云区府〔2016〕18 号1

【区政府办文件】

关于印发云浮市云城区山洪灾害防御预案的通知

云区府办〔2016〕3 号7

关于印发《云城区农村金融综合服务中心和乡村金融服务站建设工作方案》的通知

云区府办〔2016〕5 号66

【人事任免】

关于黄光照等同志职务任免的通知

云区府干〔2016〕2号70

关于梁育棠等同志职务任免的通知

云区府干〔2016〕3号71

关于张锦文同志任职的通知

云区府干〔2016〕4号72

关于分解下达 2016 年外经贸工作和规模以上工业产值、 限额以上商业（法人单位）、固定资产投资 （含工业、技改）及房地产销售、项目 建设目标的通知

云区府〔2016〕18 号

各镇人民政府、街道办事处，区府直属各单位：

经区政府研究同意，现将2016年外经贸工作和规模以上工业产值、限额以上商业（法人单位）、固定资产投资（含工业、技改）及房地产销售、项目建设目标分解下达给你们，请认真贯彻落实，并采取强有力措施，确保完成全年目标任务。

特此通知。

附件：1、云城区2016年外经贸工作目标分解表；

2、云城区2016年规模以上工业产值目标分解表；

3、云城区2016年限额以上商业（法人单位）目标分解表；

4、云城区2016年固定资产投资（含工业、技改）及房地产销售目标分解表；

5、云城区2016年项目建设目标分解表。

云浮市云城区人民政府

2016年6月21日

附件 1:

云城区 2016 年外经贸工作目标分解表

项目 单位	合同利用外资 (万美元)	实际利用外资 (万美元)	进出口总额 (万美元)
云城街	2200	180	23200
高峰街	900	90	2200
河口街	2500	180	24500
安塘街	2000	180	6200
腰古镇	819	90	1200
思劳镇	1500	180	2500
前锋镇	350	50	250
南盛镇	350	50	250
合 计	10619	1000	60300

附件 2:

云城区 2016 年规模以上工业产值目标分解表

单位名称	现有规模以上工业企业		2016 年目标	
	企业数量 (家)	其中 2015 年新增 (家)	产值 (亿元)	增速 (%)
区直企业	2	0	6.61	10.0
云城街	16	2	11.16	14.5
高峰街	9	2	10.06	8.0
河口街	85	17	67.85	15.5
安塘街	95	22	67.85	17.0
腰古镇	10	2	9.16	13.0
思劳镇	28	4	20.88	16.0
南盛镇	2	0	1.97	5.0
前锋镇	8	1	10.02	8.0
合 计	255	50	205.55	14.8

备注：年度考核以增速为主。

附件 3:

云城区 2016 年限额以上商业（法人单位）目标分解表

单位名称	批发业			零售业		住宿业		餐饮业	
	企业数量（其中 2015 年新增）	2016 年目标		企业数量（其中 2015 年新增）	2016 年目标增速（%）	企业数量（其中 2015 年新增）	2016 年目标增速（%）	企业数量（其中 2015 年新增）	2016 年目标增速（%）
		销售额目标增速（%）	零售额目标增速（%）						
云城街	6（1）	20	-	39（6）	26.2	9（3）	15	5（1）	12
高峰街	2	18	36	11（2）	24				
河口街				14（5）	29.7			2	20
安塘街				14（7）	31				
腰古镇				5（2）	28.7				
思劳镇				6（2）	28.5			1	20
南盛镇								1（1）	20.2
前锋镇									
合 计	8（1）	19.6	36	89（24）	26.2	9（3）	15	9（2）	20.1

备注：1、限上大个体当月增速要达到 13%；2、年度考核以增速为主。

附件 4:

云城区 2016 年固定资产投资（含工业、技改）及房地产销售目标分解表

单位名称	固定资产投资				房地产销售 (万平方米)
	投资额 (亿元)	增速 (%)	其中：工业投资 (亿元)		
				技改投资 (亿元)	
云城街	56.1	10.0	3.0	0.4	32.0
高峰街	19.5	11.1	2.0	0.4	4.0
河口街	30.0	20.3	21.4	2.0	
安塘街	41.0	18.5	28.0	2.0	1.5
腰古镇	23.5	11.2	18.0	1.0	1.5
思劳镇	44.0	18.2	30.0	3.0	19.5
前锋镇	5.9	10.5	1.0	0.0	
南盛镇	3.0	8.7	1.0	0.0	
新成公司 (石材基地)					10.0
合 计	223.0	14.5	104.4	8.8	68.5

附件 5:

云城区 2016 年项目建设目标分解表

组别	2015 年目标			2015 年实绩				2016 年目标			
	投资总额 (万元)	引进 1 亿元以上项目	引进 5000 万元至 1 亿元项目	完成投资总额 (万元)	新动工 1 亿元以上项目	新动工 5000 万元至 1 亿元项目	完成任务情况 (%)	投资总额 (万元)	与去年实绩比增 (%)	引进 1 亿元以上项目	引进 5000 万元至 1 亿元项目
第一小组 (云城街)	206000	6	2	218644	9	0	106.1	235000	7.5	8	1
第二小组 (高峰街)	65000	1	1	65000	1	1	100.0	66000	1.5	1	1
第三小组 (河口街)	120000	2	2	120382	2	2	100.3	125000	3.8	1	2
第四小组 (安塘街)	120000	2	2	120876	2	2	100.7	125000	3.4	1	2
第五小组 (腰古镇)	78000	1	1	78120	1	2	100.2	80000	2.4	1	1
第六小组 (思劳镇)	110000	1	1	110253	1	0	100.2	112000	1.6	1	1
第七小组 (南盛镇)	8000		1	0	0	0	0.0	5000			1
第八小组 (前锋镇)	8000		1	3800	0	1	47.5	5000	31.6		1
合 计	715000	13	11	717075	16	8	100.3	753000	5	13	10

关于印发云浮市云城区山洪灾害 防御预案的通知

云区府办〔2016〕3号

各镇人民政府、街道办事处，区府直属各单位：

原《云城区山洪灾害防御预案》（云区府办〔2014〕17号）已经过两年的试行，现正式施行。经区人民政府同意，现印发给你们，请认真贯彻执行，执行过程中遇到的问题，请向区三防办反映。

附件：云浮市云城区山洪灾害防御预案

云浮市云城区人民政府办公室

2016年4月5日

云浮市云城区生产安全事故应急预案

目 录

1 总则

- 1.1 编制目的
- 1.2 编制依据
- 1.3 编制原则
- 1.4 适用范围
- 1.5 编制预案
- 1.6 预案执行与修订

- 1.1 编制目的
- 1.2 编制依据
- 1.3 编制原则
- 1.4 适用范围
- 1.5 编制预案

1.6 预案执行与修订

2 基本情况

2.1 自然概况

2.1.1 地理位置

2.1.2 水系分布

2.1.3 气象、水文及暴雨洪水特性

2.1.4 地形地质

2.2 经济社会情况

2.2.1 行政区划

2.2.2 经济社会情况

2.3 灾害损失及山洪灾害成因

2.3.1 灾害损失

2.3.2 山洪灾害成因

2.4 山洪灾害防御现状

2.4.1 山洪灾害防御非工程措施现状及存在问题

2.4.2 山洪灾害防御工程措施现状及存在问题

3 防治区、安全区的划分

3.1 划分原则

3.2 “两区”的基本情况

4 组织指挥体系

4.1 组织机构

4.2 职责和分工

4.2.1 各工作组职责

5 监测、通信及预警

5.1 监测

5.1.1 监测系统的建立

5.1.2 监测的要求

5.2 通信

5.3 预报预警

5.3.1 预报

5.3.2 预警

5.3.3 预警、警报方式

5.3.4 预警发布及响应

6 转移安置

6.1 转移安置

6.1.1 转移安置原则

6.1.2 转移安置路线

6.1.3 转移安置方式

6.1.4 制定特殊情况应急措施

6.2 转移安置纪律

7 抢险救灾

7.1 抢险救灾准备

7.1.1 建立抢险救灾工作机制，确定救灾方案

7.1.2 抢险救灾准备

7.2 抢险、救灾

8 保障措施

8.1 汛前检查

8.2 宣传教育及演练

8.3 纪律

附图

1、云城区地理位置图

2、云城区河流水系分布图

3、云城区山洪灾害风险图

4、山洪灾害防御流程图

附表

1、云城区主要支流一览表

2、云城区行政区划基本情况表

3、云城区历年山洪灾害损失情况表

4、云城区山洪灾害易发区统计表

5、云城区水库基本情况表

6、云城区堤防基本情况表

7、云城区山洪灾害危险区基本情况表

8、云城区监测设备分布表

9、云城区预警标准及降雨量划分表

10、云城区预警设备分布表

11、行政村、自然村群众转移安置计划表

12、街道办、镇群众转移安置数量表

1 总 则

1.1 编制目的

山洪灾害是指山丘区由于降雨引发的山洪、泥石流、滑坡等对人民生命、财产造成损失的危害。云城区境内群山林立，溪河众多，山洪灾害发生频繁。为有效防御山洪灾害，最大限度减少人员伤亡和财产损失，做到有计划、有准备地防御山洪灾害，避免群死群伤事件发生，特制定本预案。

1.2 编制依据

1.2.1 法律、法规

1、《中华人民共和国水法》、《中华人民共和国防洪法》、《中华人民共和国突发事件应对法》、《中华人民共和国防汛条例》、《国家防汛抗旱应急预案》、《中华人民共和国河道管理条例》、《中华人民共和国水库大坝安全管理条例》等国家颁布的有关法律、法规。

2、《广东省〈水法〉实施办法》、《广东省实施〈中华人民共和国防洪法〉细则》、《广东省河道堤防管理条例》、《广东省水库大坝安全管理实施细则》等广东省人民政府颁布的有关地方性法规、条例及规定。

1.2.2 经过批准的国家、省、市、县山洪灾害防治规划报告和地质灾害防治规划报告等。

1、《全国山洪灾害防治规划》

2、《全国地质灾害防治规划》

3、《广东省山洪灾害防治规划》

4、《广东省云浮市地质灾害防治规划（2011~2020年）》

5、《广东省2012年地质灾害防治方案》

6、《广东省云浮市小流域综合治理规划报告》

7、《云浮市水务志》

8、地方防汛工作方案、预案、山洪灾害防治方案等

9、有关规程、规范和技术标准。

1.3 编制原则

- (1) 坚持科学发展观，体现以人为本，以保障人民群众生命安全为首要目标；
- (2) 贯彻安全第一，常备不懈，以防为主，防、抢、救相结合；
- (3) 落实行政首长负责制、分级管理责任制、分部门责任制、技术人员责任制和岗位责任制；
- (4) 因地制宜，具有实用性和可操作性。

1.4 适用范围

山洪灾害防御预案适用于云城区行政区域范围内山洪灾害的预防和应急处置。本预案是在现有工程措施和非工程措施条件下，针对可能发生的山洪灾害预先制定的防御方案、对策和措施，是各级山洪灾害防御指挥部门实施指挥决策和防御调度、抢险救灾的依据。

1.5 编制预案

由于云城区属山区，山洪灾害为害范围广，损失大，因此行政村的预案编制扩大到全区所有的自然村。由于云城区属山区，山洪灾害为害范围广，损失大，因此，本次需编制预案为：区

本级、8个镇（街道）、116个行政村（居委会），233个自然村。按照预案审批原则，预案由同一级人民政府审批，报上一级防汛指挥机构报备，本次需编制预案如表1-1所示。

表1-1 预案编制成果表

序号	项目名称	单位	数量
1	区预案	个	1
2	乡（镇）预案	个	8
3	行政村预案	个	116
4	自然村预案	个	233

1.6 预案执行与修订

1.6.1 预案自批准之日起执行。

1.6.2 预案有效期为3年，每隔3年修订一次，情况有较大变化时由云城区人民政府防汛防旱防风指挥部办公室及时修订。

2 基本情况

2.1 自然概况

2.1.1 地理位置

云城区位于广东省中西部，西江中游南岸，地势西南高、东北低，东邻肇庆市、西与云安区接壤、南与云安区和新兴县交界、北临西江，坐落于云浮市东北部，是云浮市人民政府所在地，是全市的政治、经济、文化中心。云浮市云城区的地理坐标为北纬22° 40′—23° 04′，东经111° 57′—112° 20′，总面积789.11平方公里，总人口31.91万人。具体见云城区地理位置图（附图1）。

2.1.2 水系分布

云城区境内河流众多，其流域面积在1000km2以上直接流入西江的一级支流有新兴江。属西江支流其流域面积在100 km2以上河流一级支流有1条：泮水河，属新兴江支流其流域面积在100 km2以上河流二级支流有1条：小河，合计3条。云城区集雨面积100 km2以上的各级支流特征值见表2-1。此外有小于100km2有安塘河、冲坑河、蓬远河。

表2-1 集雨面积100km²以上的各级支流特征值表

序号	河名	河流级别	发源地	河口	集水面积(km ²)	河长(km)	坡降(‰)
1	新兴江	1	新兴县天露山	高要新兴江	2355	145	5.17
2	泮水河	1	云安区石城镇茶洞街禾昌顶东麓	云安区都杨镇降水	249.38	42.48	2.83
3	小河	2	云安区朝阳大山脚南麓望海顶	腰古镇的城头村	403	51.55	2.29

根据《广东省云浮市小流域综合治理规划报告》，云城区的小流域可以划分为5条。具体见云城区小流域地理特征参数成果表（表2-2）和云浮市河流水系分布图（附图2）。

表2-2 云城区小流域地理特征参数成果表

序号	小流域名称	流域面积(km ²)	主河道长度(km)	平均坡降(‰)
1	安塘河	87.18	23.56	3.81
2	小河	65(403)	9(51.55)	2.29
3	泮水河	249.38	42.48	2.83
4	冲坑河	54.69(248)	13.18(35)	8.16
5	蓬远河	25(156.05)	5(22.51)	8.2

注：括号中数据表示整个小流域数据

从表2-2中结果可以看出：各小流域的河流坡降均比较陡，暴雨导致洪水陡涨陡落。目前已建堤防主要集中在腰古镇区段，大多数小流域河流两岸基本处于无堤防、无设防状态。5条小流域防洪水利工程现状及洪涝灾害成因如下。

(1) 安塘河小流域

安塘河小流域发源于云城区河口街境内的白石顶，是新兴江的二级支流和小河的支流。安塘河在云城区腰古镇小河圩汇入小河，属云城区安塘街道、河口街道和腰古镇行政管辖范围，流域内最高点白石顶海拔高程469.8m、最低点为河口高程不到25m，最大落差444.8m。河流流经崩岗坑、墩岗、社墩、珍竹、沙塘、松岗、新田、大云、曲象岗、安塘街、桐围、凤尾、榄坑、竹围、新围、茆岭、古宠、安塘、古洲、布贯、邝村、塍头、官塘、双稳、董迳、河塘、小河圩等村镇，在腰古镇的小河圩汇入小河。沿途容纳5条小支流，集雨面积在5km²~20km²，主河道长度在2.5km~6.9km之间。安塘河下游河道两岸田地地面高程在20m~43m之间，安塘街上游河道两岸地面高程在43.0m以上，珍竹村上游河道两岸地面高程在80.0m以上。整个安塘河小流域面积87.18km²，主河道长度23.56km，主河道平均坡降3.81‰。本小流域仅有木公塘、石仔坑两座小（二）型水库。

由于汇入口以上小流域汛期暴雨量较大，洪水主要由南部山丘区暴雨产生。根据以往发生的洪涝灾害。经分析，本小流域洪涝灾害频繁发生的主要原因有：

1) 小流域受阳春市、电白、茂名和珠江口暴雨中心的影响，且河流比降大、洪水陡涨陡落。

安塘河小流域地处阳春市暴雨中心的北部边缘，5、6月份受热带海洋气团的影响，使流域气候处于潮湿不稳定状态，易于形成强度大、历时较长的降雨；7~9月份易受台风暴雨影响。安塘河属高丘性河流，河流落差大、河床坡降陡，水流湍急，洪水陡涨陡落，水位变幅较大。水土流失严重。水土流失加重了洪水灾害。

2) 下游两岸堤防设计标准低，防洪能力低。

两岸为简陋土堤，属于无堤防状态，洪水很容易越过河道淹没村庄和农田，造成生命财产损失。

3) 局部河道断面因淤积变窄，影响过流能力。

4) 上游水库的防洪作用有限

上游仅有2座小（二）型水库，控制集雨面积较小，调洪能力差。中下游村庄和农田的防洪需要采取水土流失防治、堤防和河道整治等综合性的措施加以解决。

(2) 小河干流小流域

小河小流域发源于云安区朝阳大山脚南麓望海顶，是新兴江的一级支流，其较大支流有茶洞河、南盛河、罗坪水、石古河和安塘河。小河在云城区的腰古镇的城头村汇入新兴江。小河位于云城区腰古镇行政管辖范围，流域内最高点望海顶海拔高程653.5m、最低点为河口高程不到20.0m，最大落差630多m。小河自西向东流，流经云安区石城镇的茶洞街、降面，进入朝阳水库，然后流经降下、新村、车坡、大枳、珠村、大田头、高围、南盛镇、新围洞、塘面、十八坑、横岗圩、新庙、翠村、大罗坤、坪岗、官田、罗坪圩、长塍、塍新、横迳、仕村、升平、双堤、庙咀、新古郊、人欧村、双利、兰村、刘屋、洗村、小河圩、塘村、上岑、吉洞、城头等村，在云城区腰古镇的城头村汇入新兴江。沿途容纳5条小支流，集雨面积在10 km²~25 km²，主河道长度在2.6km~7.5km之间。云城区前锋镇罗坪圩下游河道两岸田地地面高程在15m~35m之间，其上游河道两岸地面高程在35.0m以上。小河流域面积65 km²，主河道长度51.55km，主河道平均坡降2.29‰。本小流域有中型水库一座，即朝阳水库，控制集雨面积42.83km²，防洪库容785万m³，主要功能为灌溉、防洪和发电；流域还有小（一）型水库三座，即新村水库、洞仔水库，石古河水库，小（二）型水库乌石坑水库、木公塘水库、石仔坑水库、大围水库、鹅塘水库等五座。

由于汇入口以上小流域汛期暴雨量较大，洪水主要由南部山丘区暴雨产生。根据以往发生的洪涝灾害。经分析，本小流域洪涝灾害频繁发生的主要原因有：

1) 小流域地处阳春市暴雨中心的北部边缘且河流比降大、洪水陡涨陡落

小河小流域地处阳春市暴雨中心的北部边缘，5、6月份受热带海洋气团的影响，使流域气候处于潮湿不稳定状态，易于形成强度大、历时较长的降雨；7~9月份易受台风暴雨影响。小河属高丘性河流，河流落差大、河床坡降陡，水流湍急，洪水陡涨陡落，水位变幅较大。水土流失严重。水土流失加重了洪水灾害。

2) 下游两岸堤防设计标准低，防洪能力低。

两岸多为简陋土堤，防洪能力很低，洪水很容易越过河道淹没村庄和农田，造成生命财产损失。

3) 局部河道断面因淤积变窄，影响过流能力。

4) 上游水库的防洪作用有限

上游有朝阳中型水库一座、新村、洞仔、石古河小（一）型水库三座以及小（二）型水库四座，虽有一定的控制集雨面积和调洪作用，但防御大洪水的能力还是有一定的局限。中下游村庄和农田的防洪需要采取水土流失防治、堤防和河道整治等综合性的措施加以解决。

（3）泮水河小流域

泮水河小流域发源于云安区石城镇茶洞街禾昌顶东麓，是西江的一级支流；河口位于云安都杨镇的降水村。泮水河位于云安区石城镇、都杨镇、云城区云城街、高峰街及河口街行政管辖范围，流域内最高点禾昌顶海拔高程697.0m、最低点为河口高程不到10m，最大落差680多米。河流流经迳尾，进入迳尾水库，然后流经四村、企洞、朱屋、鹏石、迳口、三眼塘、福禄、岔路、大坎、九龙桥、云浮市中心城区、罗沙、洞心、河口街、云浮市火电厂、塍卓、低围、三伯咀、布务、博村、八和、绸围、汉洞、菊洞、仙洞、龙河、滩冲、七连、降面、龙门里、泮水等村镇，在泮水村下游汇入西江。沿途容纳7条小支流，集雨面积在10km²~25 km²，主河道长度在2.6km~7.5km之间。整个泮水河小流域面积249.38 km²，主河道长度42.48km，主河道平均坡降2.83%。本小流域没有大、中型水库，仅有迳尾、云龙小（一）型水库2座，云楼、白石坑、梅子根、扶卓等小（二）型水库4座，控制集雨面积较小，防洪能力有限。

由于汇入口以上小流域汛期暴雨量较大，洪水主要由南部山丘区暴雨产生。根据以往发生的洪涝灾害。经分析，本小流域洪涝灾害频繁发生的主要原因有：

1) 流域地处阳春市暴雨中心的北部边缘且河流比降大、洪水陡涨陡落

泮水河小流域地处阳春市暴雨中心北翼，5、6月份受热带海洋气团的影响，使流域气候处于潮湿不稳定状态，易于形成强度大、历时较长的降雨；7~9月份易受台风暴雨影响。泮水河属山区性河流，河流落差大、河床坡降陡，水流湍急，洪水陡涨陡落，水位变幅较大。水土流失严重。水土流失加重了洪水灾害。

2) 下游两岸堤防设计标准低，防洪能力低。

两岸为简陋土堤，属于无堤防状态，洪水很容易越过河道淹没村庄和农田，造成生命财产损失。

3) 局部河道断面因淤积变窄，影响过流能力。

4) 上游水库的防洪作用有限

上游有2座小（一）型水库、4座小（二）型水库，但控制集雨面积较小，调洪能力较差。中下游村庄和农田的防洪需要采取水土流失防治、堤防和河道整治等综合性的措施加以解决。

（4）冲坑河小流域

冲坑河小流域，又名杨梅水，发源于云城区思劳镇大旗顶燕子尾东麓，是西江的一级支流，其较大支流为古律水、大逢水、四坑水。冲坑河位于云城区思劳镇行政管辖范围，流域内最高点黄竹头顶海拔高程512.8m、最低点为河口高程不到30m，最大落差480多m。冲坑河从东南向东流，流流经大水、甘村口、古律、荔枝岩、周村、冲坑、布里等村，在布里村下游出云城区进入杨梅水库。沿途容纳3条小支流，集雨面积在5 km²~15 km²，主河道长度在5.6km~10km之间。古律村下游河道两岸田地地面高程在28m~45m之间，古律上游河道两岸地面高程在45.0m以上。冲坑河在云城区内集雨面积54.69km²，主河道长13.18km，主河道平均坡降8.16%。本小流域没有大、中型水库，仅有大蓬降水库小（一）型水库1座，控制集雨面积较小，防洪能力有限。由于汇入口以上小流域汛期暴雨量较大，洪水主要由南部山丘区暴雨产生。根据以往发生的洪涝灾

害。经分析，本小流域洪涝灾害频繁发生的主要原因有：

1) 小流域地处阳春市暴雨中心的北部边缘且河流比降大、洪水陡涨陡落

冲坑河小流域地处阳春市暴雨中心北翼，5、6月份受热带海洋气团的影响，使流域气候处于潮湿不稳定状态，易于形成强度大、历时较长的降雨；7~9月份易受台风暴雨影响。冲坑河属山区性河流，河流落差大、河床坡降陡，水流湍急，洪水陡涨陡落，水位变幅较大。水土流失严重。水土流失加重了洪水灾害。

2) 下游两岸堤防设计标准低，防洪能力低。

两岸为简陋土堤，属于无堤防状态，洪水很容易越过河道淹没村庄和农田，造成生命财产损失。

3) 局部河道断面因淤积变窄，影响过流能力。

4) 上游水库的防洪作用有限

上游仅有大蓬降1座小（一）型水库，控制集雨面积较小，调洪能力较差。中下游村庄和农田的防洪需要采取水土流失防治、堤防和河道整治等综合性的措施加以解决。

(5) 蓬远河小流域

蓬远河小流域发源于云安区境内的大蚮山东麓，是西江的一级支流，其较大支流有蓬远河、庆丰河、大庆河；河口位于云安区六都镇黄湾村委蓬远村处。蓬远河位于云安区六都镇和云城区高峰街行政管辖范围，流域内最高点黄竹头顶海拔高程1085.5m、最低点为河口高程不到5m，最大落差1080多m。蓬远河自西北向北流，流经坑底、思麻坪、塘梨坑、大台、庆丰、兴隆围、太平、鲤鱼山、白沙塘、枫竹、新围、竹围、鸡心村、蓬远等村，在蓬远村侧汇入西江。沿途容纳3条小支流，集雨面积在30 km²~65 km²，主河道长度在10km~16km之间。其中：蓬远河支流发源于云安区六都镇境内的望天螺顶，集雨面积61.68km²，主河道长度13.71km，主河道坡降7.67‰；庆丰河发源于云安区境内的大蚮山东麓，集雨面积55.96km²，主河道长度15.88km，主河道坡降8.48‰；大庆河发源于云城区高峰街境内的亚婆髻壟，在云安县六都镇境内的鲤鱼山村下游汇入庆丰河；蓬远河支流与庆丰河支流在六都镇白沙塘上游汇合，统称蓬远河，汇入西江。蓬远河小流域在蓬远河支流南乡村下游、庆丰河支流庆丰村下游河道两岸田地地面高程在20.0m以下，南乡和庆丰村上游河道两岸地面高程在20.0m以上。整个蓬远河小流域面积156.05km²，主河道长度22.51km，主河道平均坡降8.2‰。本小流域没有大、中型水库，仅有大台小一水库、洞殿小（二）型水库2座，控制集雨面积较小，防洪能力有限。

由于汇入口以上小流域汛期暴雨量较大，洪水主要由南部山丘区暴雨产生。根据以往发生的洪涝灾害。经分析，本小流域洪涝灾害频繁发生的主要原因有：

1) 小流域地处阳春市暴雨中心的北部边缘且河流比降大、洪水陡涨陡落

蓬远河小流域地处阳春市暴雨中心北翼，5、6月份受热带海洋气团的影响，使流域气候处于潮湿不稳定状态，易于形成强度大、历时较长的降雨；7~9月份易受台风暴雨影响。蓬远河属山区性河流，河流落差大、河床坡降陡，水流湍急，洪水陡涨陡落，水位变幅较大。水土流失严重。水土流失加重了洪水灾害。

2) 下游两岸堤防设计标准低，防洪能力低。

两岸为简陋土堤，属于无堤防状态，洪水很容易越过河道淹没村庄和农田，造成生命财产损失。

3) 局部河道断面因淤积变窄,影响过流能力。

4) 上游水库的防洪作用有限。

上游有小(一)水库、小(二)型水库各1座水库,控制集雨面积较小,调洪能力差。中下游村庄和农田的防洪需要采取水土流失防治、堤防和河道整治等综合性的措施加以解决。

2.1.3 气象、水文及暴雨洪水特性

(1) 气象

云城区属亚热带季风气候,气候温和,雨量充沛,光照充足,年平均气温在21.53℃,年均降水量1580.3mm,年均日照时数为1569小时。一年四季降雨时空分布不均匀,春季阴雨天气多,雨量少;夏季高温多雨,雷暴日数多;秋季凉爽,气候宜人;冬季干燥少雨,阳光充足。全年平均日照率35.8%,个别年份有霜冻现象,极端最低温度-1.43℃,每年都有雷暴、大风,少数气候反常的年份有骤然“冬行春风”异常天气现象,极端最高温度达39.0℃。多年的平均降雨量为1580.3mm,年降雨量最大达2139mm,最小881mm。降雨量随季节变化分配不均匀,降雨多集中在夏、秋两季,一般每年4月中旬~10月中旬为雨季,总降雨量达1288占年总降雨量的81%以上,时有大雨和暴雨发生,这一期间是本区山洪灾害主要的发生季节,年降雨量变幅较大,达1258mm,大气降水是地下水的主要补给来源。

(2) 水文

云城区河流属西江流域和新兴江流域,干流为泮水河和新兴江,一级支流有新兴江,较大的小支流有7条,云城区主要支流一览表具体见附表1。地表水绝大部分汇集于西江及其支流,其中3条二三级支流流域面积在100平方公里以上。据腰古水文站实测,新兴江云城段最大洪峰流量 $Q_{\max}=2050\text{m}^3/\text{s}$ (1976年),最小流量 $Q_{\min}=4.04\text{m}^3/\text{s}$ (1969年)。产水量受大气降雨影响大,一般夏、秋季节降雨量多,河流水量充沛,遇暴雨溢满两岸,危害大量农田和水利设施。春、冬季节降雨量减少,河流水量锐减,局部河床暴露。

(3) 暴雨洪水特性

云城区地处北回归线以南,属亚热带气候区,暴雨多出现在夏秋两季,其中夏季主要是冷暖空气交汇的锋面雨为主,秋季主要是受台风或南海低气压影响而产生较大降雨,大暴雨多为台风雨。洪水主要由暴雨形成,河水暴涨暴落,一次洪水历时3~5天,以3天为主,峰型绝大多数为单峰型洪水,山区河流洪水特点十分明显。

2.1.4 地形地质

(1) 地形地貌

云浮市地势西南高,东北低,市内主要河流罗定南江、新兴江均大致呈西南—东北流

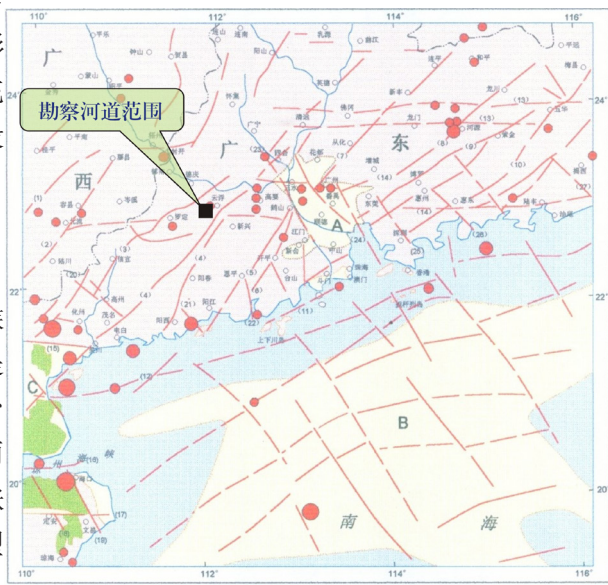
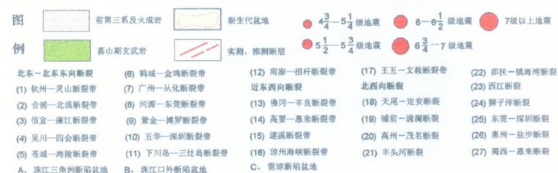


图 2-2 区域地震构造图



向。西部、西南部、东南部与邻区、邻市俱以山岭为界，唯北部以西江为界。丘陵是云浮市的主要地貌，多沿山地边缘发育，高丘陵海拔250~450m之间，低丘陵海拔100~250m之间。低丘陵坡度平缓，山坡多为15~20度。

(2) 地质构造

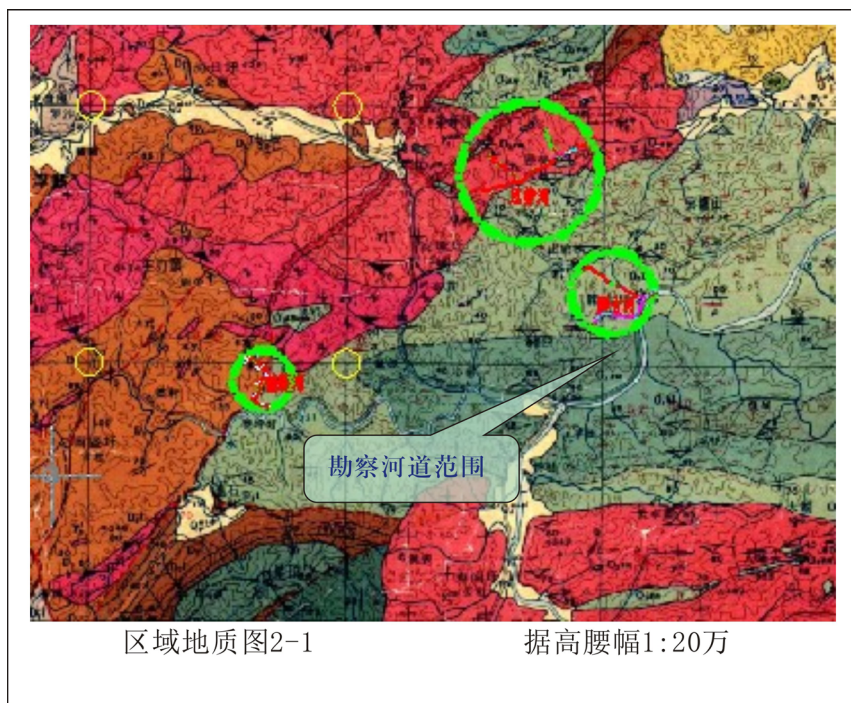
根据区域地质图高要幅1:20万的资料，境内地质构造较为复杂，区域内主要信宜-廉江断裂F2、吴川-四会断裂F3的东侧支断裂。其中吴川-四会断裂F3的东侧支断裂深断裂带是对本工程构造稳定性影响最大的区域性断裂构造。

吴川-四会深断裂带F3：吴川-四会深断裂带是广东主要断裂带之一，具有多旋回活动的基本特征，是重要的二级构造单元分界线。主要特征如下：

该断裂带是一条强烈的挤压破碎带，由多条断裂所形成。根据它们的产出部位可分为东、西两断裂束，呈“S”形舒缓波状延伸。在云浮分叉发展为信宜-廉江断裂F2和高要-新兴断裂F3，从白诸涌坑至-松柏木郎岗，其中段靠近思劳河，并对河岸两岸岩石产生强烈挤压、变质作用。

(3) 地层岩性

根据区域地质图高要幅1:20万的资料及说明书资料，区内主要分布为下古生界震旦系(Pz1)、印支期侵入岩(ϵ γ 51)、泥盆纪中统老虎坳(D21)、奥陶纪上统三尖群(O3sn)、燕山期侵入岩(γ 53(1))及第四系冲积层、坡残积层，详见图2-1“区域地质图”，由老到新分述如下：



(1) 下古生界震旦系(Pz1)、印支期侵入岩(ϵ γ 51)：黑云母二长岩、麻棱岩等变质岩系，岩石破碎、裂隙发育。与上覆岩层呈不整合接触。

(2) 泥盆纪中统老虎坳(D21)：暗红浅黄色石英质砂砾岩和页岩，跟下伏岩层呈不整合接触。

(3) 奥陶纪上统三尖群(O3sn)：砂岩、石英砂岩、泥页岩互层，跟下伏岩层呈不整合接触。

(4) 侵入岩燕山三期($\gamma 53(1)$)(晚侏罗): 燕山期黑云母花岗岩, 侵入于下侏罗统砂页岩中, 其岩性主要为辉长岩、花岗岩及煌斑岩等, 主要分布在区内的西部部份地区, 分布范围较广。

(5) 第四系冲积层: 主要由河流冲积砂和粘性土组成, 分布在河床和山间较为低洼的地带。

(4) 水土流失

云城区的地形复杂, 河流众多, 水系分散。东西窄而南北长, 地势是西南高而东北低, 属低山丘陵区。由于地形地质构造条件复杂, 局部断裂构造发育, 雨水充沛, 降雨时空分布不均匀等自然环境条件影响, 特别是经济的发展, 人类工程活动剧烈, 崩塌、滑坡、泥石流、地面塌陷、地裂缝时有发生。

地质构造直接影响土壤结构, 土壤成份较复杂, 主要有赤红壤、红壤、黄壤、紫色土、石灰土、水稻土等。山区多属黄壤。耕地土壤以水稻土、赤红壤为主, 土壤较为贫瘠, 土层浅薄、疏松, 以壤土为主, 透水性强, 保水力差, 容易自然风化, 水土流失较为严重。

依据广东省人民政府公告, 云浮市云城区是广东省水土流失的重点治理区和重点监督点, 属于花岗岩山地丘陵侵蚀区。水土流失主要分布于山坡、丘陵地和开发区。总侵蚀面积为38.09km², 其中自然侵蚀为33.21 km², 人为侵蚀为4.88 km²。

2.2 经济社会情况

2.2.1 行政区划

云城区辖4个街道、4个镇。分别是云城街道、高峰街道、河口街道、安塘街道、南盛镇、前锋镇、思劳镇、腰古镇。全区总人口约31.91万人。

至2015年11月, 思劳镇下辖14个行政村和1个居民社区, 总人口21073人; 腰古镇下辖12个行政村和1个居民社区, 总人口34016人; 南盛镇下辖15个行政村和1个居民社区, 总人口37210人; 前锋镇下辖11个行政村和1个居民社区, 总人口27029人; 高峰街道下辖6个行政村和3个居民社区, 总人口28309人; 安塘街道下辖13个行政村和1个居民社区, 总人口23021人; 河口街道下辖12个行政村和1个居民社区, 总人口24124人; 云城街道下辖15个行政村和9个居民社区, 总人口131365人;

具体行政区划基本情况见附表2。

2.2.2 经济社会情况

【投资规模】

区委, 区政府积极把握, 抢抓机遇, 促发展, 充分调动各级积极性, 采取各项优惠措施, 加大招商引资、引项目的力度, 加大项目进展情况的督查力度, 在全区形成抓大项目促发展, 引进一批规模大效益好以石材为主的骨干主要产业, 有效促进了投资增长。为今后全区的工业发展起到重要的杠杆作用。据统计, 目前全区重点项目建设进度良好。1-12月, 全区全社会固定资产投资完成237.99亿元, 同比增长28.8%。其中: 房地产完成投资28.6亿元, 同比增长6%。

【规上工业】

2014年, 区政府十分重视支持规上工业企业的培育工作, 区统计局也多次下发了培育规上企业的指引, 协助各镇(街)、园区做好规上工业企业的培育工作。经过全区上下共同努力, 2014年全区共培育新增规上工业企业38家, 截止2014年12月28日全区规模以上工业企业已经达到199家, 另外还有20家正待国家审核。1-12月我区规上工业仍然保持较好的发展态势, 据统计

1-12月全区规模以上工业总产值完成153.34亿元，比增22.5%；规模以上工业增加值完成42.53亿元，比增19.4%。

【财政运行】

1-12月，全区各级政府加强财政税收工作领导，做到科学理财，合法用财，依法生财，积极执行财政增收和厉行节约的财政方针。1-12月，全区地方公共财政预算收入57753万元，同比增长11.4%。地方公共财政预算支出109885万元，同比增长-7.3%。

【消费市场】

进一步贯彻落实上级政府的各项惠民的政策，建立农副产品种植基地，保障农副产品市场供应，关注民生和解决好困难职工群众生活，全区设立平价商店，调节市场物价，保障商品供给，有效地促进城乡消费，带动城区第三产业的发展 and 繁荣，市场购销平稳，居民消费价格指数累计上涨1.6%。1-12月，全区社会消费品零售总额完成44.63亿元，同比增长14.7%。

【外贸出口】

1-11月，全区外贸出口总值29171万美元，同比增长35.4%，实际利用外资1861.8万美元，同比下降25.4%。

【农业生产】

各级政府和部门加大对农村、农业、农民（三农）工作的领导和帮扶力度，加大资金投入，改善基础设施和环境建设，进一步提高农村居民的生活素质，多方面发展农村经济，2014年夏种总播种面积为81776亩，其中：粮食播种面积为141061亩。据统计，2014年1-12月全区农业总产值完成18.61亿元，同比增长3.3%。

【2014年经济】

2014年实现地区生产总值89.16亿元，比上年（下同）增长11.01%，其中一、二、三产业分别增长3.75%、13.23%、8.71%；人均生产总值27586元，增长11%。规模以上工业增加值42.53亿元，增长19.4%。地方公共财政预算收入5.78亿元，增长11.39%。固定资产投资总额238亿元，增长28.8%。社会消费品零售总额44.63亿元，增长14.7%。外贸进出口总额5.65亿美元，增长14.5%。合同利用外资6536.7万美元，增长14.4%；实际利用外资2518万美元，增长11.1%。主要经济指标增速全市排位靠前，较好地完成了区十五届人大四次会议确定的目标任务，全区呈现出经济持续健康发展、社会大局和谐稳定、各项事业全面进步的良好局面。

从粗放型到集约型

“家庭式作坊、劳动密集型生产，普通品种多、特色品种少，初级产品多、精深加工产品少……”这是以前云城区的石材产业给人们留下的印象。

经过五年来的发展，石材产业在云城区经济发展中占有了非常重要的地位，也经历了两大转变：一是由低档、低质向高档、高科技含量转变；二是由粗放型向集约型、精细型、节能环保型转变。石材企业经济性质由过去较为单一的集体、个体发展为以非公有制为主体，集体、个体、股份制等多种经济性质并存的格局，企业经营机制灵活，发展后劲较强；企业的经营方式由过去简单的“生产—加工—销售”快速发展为现在的以石料加工为主，石材机械、磨具磨料、切割工具、物流运输、原料供应、产品销售等配套产业相随发展的产业格局；产品结构由过去单一的板材发展到现在的板材、装饰产品、家具、各种天然石材荒料、异型产品、工艺品、石材雕塑、人造石制品、仿天然石制品、马赛克等产品；企业的销售市场由过去较单一的销售形式形成

了一个集荒料开采和石材产品（工艺品）及其原材料加工、运输、护理、销售于一体的大型专业市场，并呈现出典型的产业集群发展特点。

目前，云城区的石材企业已发展到4000多家，税收超过1.2亿元，全区年产各类板材4500多万平方米，生产异型材、工艺品600多万件（套），品种包括石材装饰产品、工艺制品、配套产品等13大系列23大门类1000多个，直接和间接从事石材生产流通的人员超过10万人，成为全区带动就业人数最多的一个行业。

2009年，云城区引进的云浮石材博览中心，既是全市最大型的石材展贸平台，又是集会展、商贸、物流于一体全国最大的石材交易中心，它可将全市、全国乃至全世界的石材品种在这里展示和交易，逐步改变过去石材业那种沿公路发展的前店后厂式的“马路经济”状况。“展览+交易”模式经营，使其成为一个大型的“石材超市”和一个永不落幕的石展会。今后客商来云浮买石材，不再需要沿着324国道的上千家企业到处找，而是可以轻松地到博览中心挑选自己满意的产品。

在云城区举办了十届中国（云浮）国际石材科技展览会和四届中国（云浮）石文化节，打开了石材产业的广阔市场，也打响了云浮石材这个品牌，让石材企业主和客商在展会中互相沟通，进行技术交流，促进企业产品的推销和推广。石展会为石材行业搭建了一个国际性的交流和贸易平台，为推动云浮石材走出国门、走向世界创造了有利条件。

2.3 灾害损失及山洪灾害成因

2.3.1 灾害损失

（1）建国前发生的洪水灾害

根据《云浮市水务志》记载，民国前有记录的较严重洪水灾害有2次：清顺治五年（1648），咸丰四年（1854年）；民国期间，有记录的较严重水灾有6次，分别发生在民国2年（1914）、12年（1923）、13年（1924）、18年（1929）、23年（1934）、34年（1945）。

（2）建国后发生的洪水灾害

1957年，由于普降大暴雨，使云城区遭受较大经济损失：农作物受浸2200亩，房屋倒塌42间，总经济损失为75万。

1972年，由于普降大暴雨，使云城区遭受较大经济损失：受浸面积80亩、倒塌房屋2间，水稻减产5万多斤。

1976年，由于普降大暴雨，使云城区遭受较大经济损失：农作物受浸8826亩，房屋倒塌173间，总经济损失为382.3万。

1994年，由于普降大暴雨，使云城区遭受较大经济损失：农作物受浸3631亩，受损房屋1576间，冲毁道路4条，总经济损失为500万。

1997年，由于普降大暴雨，使云城区遭受较大经济损失：总经济损失为41.4万。

1998年，由于普降大暴雨，使云城区遭受较大经济损失：农作物受浸980亩。

2005年，由于普降大暴雨，使云城区遭受较大经济损失：农作物受浸210亩。

2006年，由于普降大暴雨，使云城区遭受较大经济损失：农作物受浸908亩，倒塌房屋23间，经济损失约为137万。

2007年，由于普降大暴雨，使云城区遭受较大经济损失：死亡1人，受损房屋3间。

2008年，由于普降大暴雨，使云城区遭受较大经济损失：洪水浸房358间，受损房屋28间，

浸耕地面积864亩,受灾人口560人,农业损失179.2万。

(3) 历史上地质灾害

区内地震活动频度不高,强度也不大。历史上地震运动以微震为主,一般震级1~3级。据广东省地震局资料,在勘察区内没有发生破坏性地震。云浮市地震活动较频繁,但强度均在3级及3级以下,主要受吴川-四会深大断裂诱发地震波及,未发生过6级以上地震。

历年山洪灾害损失情况详见附表3。

2.3.2 山洪灾害成因

(1) 山洪灾害类型及易发区

山洪灾害类型可分为山洪、泥石流、滑坡三类,其中山洪分为小流域(集水面积200平方公里以下)洪水、流域性洪水、工程类出险洪水三类。根据历史上发生的洪水灾害和地质灾害,云城区山洪灾害类型主要是山洪,其次是滑坡和泥石流,而山洪以流域性洪水为主,其次是小流域洪水和工程类出险洪水。易发区的山洪灾害类型按照行政区划列表,详见附表4。

(2) 山洪灾害成因和特点

云城区山洪灾害主要表现为山洪并伴随山体滑坡、泥石流等。总结各类山洪灾害的成因主要有以下几个方面:

1) 山区特殊的地形地势是诱发山洪灾害的基础条件。云城区山区地形地貌类型较复杂,地质差,山地面积比例大,山高坡陡谷深,高差起伏大,河流窄,比降大,强降雨后,径流汇集时间短,洪水涨幅大,洪峰高,受地形、水流切割作用明显,洪水过程线大多呈尖瘦峰型,危害大。易引起严重的山洪灾害。

2) 复杂的地质结构是加剧山洪灾害的重要因素。从云城区山丘区的地质看,山峰岩石较裸露,岩石较破碎、土壤土层薄,植被不发育,蓄水能力差,且山区内大多数地质构造以花岗风化岩、变质岩类,有形成山洪灾害的充分条件。

3) 高强度暴雨是发生山洪灾害的直接原因。云城区属于亚热带季风性湿润气候区,每年汛期4月15日~10月15日,全区范围内频有强暴雨和强台风,且预测性小,历时短,暴雨过程往往只有几个小时,山区洪水短时间内汇流形成洪峰,易发生山洪灾害。

4) 现有水利工程年久失修老化是造成抵御山洪灾害能力减弱的重要原因。云城区现有山塘水库和堤防因建设标准低,年久老化,蓄水能力大大下降,成为云城区防御山洪的安全隐患。

5) 不适当的人为活动是加剧山洪灾害发生的重要原因。人们的防灾避灾意识差,水土流失,破坏生态,降低了山坡的滞洪能力,当出现持续性降雨极易形成山洪。一些村民在河道边、山洪口、陡坡下切坡建房,开垦荒地,侵占河道,乱弃、乱建、乱挖、乱采,导致河道断面缩小淤塞,河床行洪能力降低,加剧了山洪灾害的危害。

6) 工程建设和开发成为诱发山洪灾害的可能。近年公路、铁路、城乡建设等活动频繁,忽视工程对环境破坏的影响,山体切坡,工程弃土的保护和山体防治力度不到位,破坏了山体的稳定,诱发形成山洪灾害。同时,大部分山区防护工程是上世纪六、七十年代兴建,工程的防洪标准低,防御能力差,稍有洪水即形成灾害。

从云城区历史上发生的山洪灾害情况看,其主要特征有以下几个方面:

1) 暴雨山洪出现频率高,季节性强。每年的7~9月是云城区的主汛期,也是山洪灾害的多发期,多年来的山洪灾害主要集中这段时间。

2) 暴雨山洪出现区域性明显, 易发性强。云城区山地丘陵和岗地面积多, 加上云浮市几个暴雨中心大都集中在这里, 且暴雨预测性小, 历时短, 暴雨过程往往只有几个小时, 山区洪水短时间内汇流形成洪峰, 极易形成具有冲击力的地表径流, 导致山洪暴发并带来山洪灾害。

3) 山洪来势凶猛, 成灾快。云城区山高坡陡, 山洪汇流快, 无数条山沟、溪流汇集的洪水来势凶猛, 往往几个小时成灾受损。

4) 山洪破坏性强, 危害大。山洪灾害常常瞬间成灾, 猝不及防, 山洪造成公路中断, 耕地受淹, 河堤冲毁, 良田被毁, 房屋倒塌, 人畜死亡, 严重毁坏基础设施。

5) 水毁工程修复难度大。山洪灾害往往对山区的桥涵、道路、供电、通讯、农田、河堤等基础设施造成毁灭性的破坏, 山区经济又相对落后, 群众几十年的建设成果被毁于一旦, 大部分水毁工程几年甚至几十年都难以恢复。

2.4 山洪灾害防御现状

2.4.1 山洪灾害防御非工程措施现状及存在问题

山洪灾害防治非工程措施建设前主要措施: (1) 为做好全区的三防管理工作, 1995年6月13日正式成立了防汛防旱防风指挥部及其办公室, 主要负责区政府防汛、防旱、防风总指挥部的日常工作。负责组织、协调、监督、指导全区防洪工作, 对区内重要水利工程实施防汛、防旱、水量调度。(2) 区内小(二)型以上水库都制订了防御预案, 其中中型水库的防御预案由区三防办负责, 小型水库的防御预案由各镇(街道)政府负责, 同时成立和落实了抢险队伍, 并送区三防办备案。(3) 每年利用《水法》宣传日, 进行《水法》、《防洪法》、《水土保持法》和《河道管理条例》等法律法规的宣传和讲解, 依法防洪, 并加强山洪灾害防御知识的宣传, 教育广大群众克服麻痹思想和侥幸心理, 增强自防意识。(4) 做好汛前检查工作, 对重点防护地段的防洪设施、防洪能力、机构设置、防汛责任制的落实情况进行全面检查, 进一步明确全区的防汛工作目标、任务和工作重点, 确保责任落实到位。近年来, 随着山洪灾害防治意识的增强, 防治体系的逐步建立和完善, 测报手段和预警预报系统的进一步改善, 云城区山洪灾害防治取得了一定成效, 抗灾能力明显提高。但就整体而言, 云城区山洪灾害的防治还存在较多问题, 防灾形势仍不容乐观。特别是受近年来大气候多变的影响, 人为活动因素的增加, 山洪灾害发生的频率越来越高。当前山洪灾害防治存在的主要问题: 一是防灾知识宣传力度不大, 部分群众防灾、避灾、自救的能力不强, 监测和预警系统还不能满足山洪防御的需要, 村民对山洪灾害危害估计不足, 有的山洪易发区搬迁避让、防灾管理还不完善。目前云城区的三防应急管理与区内的经济和社会发展的需求仍然存在较大的差距, 主要体现在以下几个方面: 三防应急体系还需进一步健全, 应对突发灾害性天气的应急响应能力还有待提高; 三防应急协调联动机制还有待进一步加强, 特别是与有关部门之间的应急协作联动还需进一步加强沟通; 三防应急硬件系统建设有待加强; 四是山洪灾害的防治体系还不完善, 预报预警建设仍相对滞后。在防治体系上, 群防群治的制度落实不到位。特别是镇(街道)与村、村与自然村之间脱节、松散, 山区交通不便, 个别地方无通讯设施, 对防御山洪灾害带来很大困难。

云城区山洪灾害防治非工程措施建设主要包括: 山洪灾害普查、防治区的划定、临界雨量和水位等预警指标的确定、监测预报预警系统建设、责任制组织体系建立、防御预案编制和完善以及宣传培训演练等。

云城区山洪灾害防治非工程措施建设的情况: (1) 制作了12000册山洪灾害防御宣传手

册、8个3m（宽）×1.7m（高）镇级山洪灾害防御知识宣传栏和116个2.5m（宽）×1.5m（高）行政村级山洪灾害防御知识宣传栏；（2）区级共建2个自动雨量监测站，3个自动水位监测站，4个自动气象站，建立卫星终端和水库动态监管系统，配置了短信和传真群发设备及卫星电话；（3）镇级配备了传真机、台式计算机、无线预警广播、对讲机、车载扩音机及喇叭等预警设备，不断加强防灾知识宣传，做好通信及手机短信预警，制定了初步的防灾预案及救灾措施。（4）村级配备手摇报警器、简易（半自动）雨量站和铜锣，加强和完善了灾害信息的预警发布，制定了初步的防灾预案及救灾措施。（5）实行行政首长防汛责任制，坚持统一指挥、分级管理、部门协作的原则，在指挥部的统一领导下，开展救灾避灾工作。

2.4.2 山洪灾害防御工程措施现状及存在问题

（1）水库工程现状

2015年，全区共有水库蓄水工程22宗，其中：中型水库1宗，小（一）型水库7宗、小（二）型水库14宗，控制总集雨面积120.37km²，总库容3821.6万m³，调洪库容2522.625万m³。22宗水库基本情况见附表5。

（2）堤防工程现状

多年以来，云城区的防洪工作重点放在治理泮水河和小河等大的河流上，除城区防洪工程外，堤防建设主要兴建在泮水河和小河为重点，云城区沿江堤防是防洪的重要工程措施。全区共有防洪堤23宗，堤长46.717km，捍卫耕地0.617万公顷，捍卫人口12.25万人。云城区堤防工程基本情况见附表6。

全区的堤围中达到防御20年一遇洪水标准的有云城区的卫东堤、腰古新堤。

（3）水土保持工程现状

云城区水土流失相当严重，水土流失面积（1983年航测统计）达271.09 km²（不含人为水土流失面积），经多年的治理，目前尚有水土流失面积30.086 km²。

自五十年代开始，云浮市建立了水土流失治理专门机构开展水土保持工作，先后在罗定、新兴、郁南、原云浮县建立了水土保持站，开展水土保持试验研究和推广工作，由水利部门管理，取得了较好的治理效果。1986年，省六届人大第五次会议第85号《关于进一步加强江河整治工作的议案》，将云浮市罗定江、新兴江94条小流域，集雨面积3765.65km²列入水土流失整治的规划范围。经过20年来的整治，全市各级党政领导把水土保持工作作为水利建设的战略工程来抓，先后治理水土流失面积699.44km²，建造拦沙坝638座、谷坊21533座，营造水保林44.61万亩，种植经济林和水果7.43万亩，种草5.59万亩。

近年来，随着山洪灾害防治意识的增强，防治山洪灾害措施的逐步建设和完善，测报手段和预警预报系统的进一步改善，云城区山洪灾害防治取得了一定成效，抗灾能力明显提高。但就整体而言，云城区山洪灾害的防治还存在较多问题，防灾形势仍不容乐观。特别是受近年来气候多变的影响，人为活动因素的增加，山洪灾害发生的频率越来越高。当前山洪灾害防治存在的主要问题是：

（1）防灾措施问题

由于长期以来山洪防治认识上的差距，建设审批不严，把关不到位，当前存在一大批陡坡下和占河或跨河建房。同时，遭受破坏的生态环境修复困难，治理难度大。

（2）工程老化失修严重

山洪灾害防御的工程体系薄弱，大部分工程老化，加上投入不足失修严重。全区病险山塘水库较多，大部分堤防防洪标准较低，难于抵御较大洪水的侵袭。

（3）小流域规划工作滞后，治理步伐缓慢

一直以来云城区都很重视大江大河干流的规划和治理工作，历次规划都以大江大河干流综合治理为重点，而受经济条件等方面制约，小流域规划工作滞后，治理步伐较缓慢。云城区小流域由于点多面广，尚未进行过一次全面、系统的规划，且治理工作滞后。小流域经济发展较快，河流沿岸城镇规模日益扩大，人口及社会财富日益聚集，对防洪保安全的要求越来越高。另一方面，小流域防洪能力普遍偏低，洪涝灾害频发，与大江大河干流相比，小河流由于点多面广、受地区经济能力限制等，缺乏系统、全面的规划工作，治理工作相对滞后。

随着山丘区经济的发展和社会的进步，山洪灾害造成的危害愈来愈严重，损失也愈来愈大。近年来，每年因山洪灾害造成的死亡人数占全年洪涝灾害死亡人数的一半以上。山洪灾害已经成为当前防洪减灾工作中的突出问题之一。

（4）现状河流防洪标准低，抗洪能力差，洪涝灾害频繁发生。

小流域所在山区地形坡度较大，发生暴雨时，汇流时间短，洪峰流量大，加之小流域内部分河段断面狭窄。上游乡镇、村庄附近河段无堤防等防护工程措施，河道长期以来没有得到有效的整治和治理，防洪标准低，跨河交通桥梁过流断面偏小、桥面高程偏低，产生阻水作用，以及拦河闸坝、引水电站等建筑物均对防洪安全造成不利影响。部分河段因洪水导致的冲刷、淤塞较为严重。加之不合理的采沙以及拦河设障、向河道倾倒垃圾、违章建筑等侵占河道的现象日渐增多，多年未实施清淤，河道断面萎缩，行洪能力明显降低。此外许多水利工程设施运行多年，由于缺少必要的维护或水毁后没能及时进行恢复，工程安全隐患多，设备老化失修甚至失效，导致防洪能力低或虽有工程设施却未能发挥其功能和作用，因此，洪患威胁成为地区经济发展缓慢的重要原因之一。

（5）山洪及地质灾害严重，投入不足

云城区小流域属山区性小流域，山洪及其引发的地质灾害和水土流失是小流域治理的主要难题之一，但因小流域点多面广，人口居住相对分散，治理需要的资金量巨大，而山区经济能力有限，导致治理步伐较缓慢，因此如何统筹解决治理资金及建立长效、稳定的投入机制成为当前小流域治理有待解决的问题。

3 防治区、安全区的划分

3.1 划分原则

按照山洪灾害防治的需要，一般将居住区域划分成防治区和安全区，简称“两区”。防治区是指历史上发生过山洪、泥石流、滑坡等自然灾害，且造成区内人员伤亡以及房屋、设施的破坏。防治区一般处于河谷、沟口、河滩、陡坡下、低洼处和不稳定的山体下的居住区域；安全区是指不受山洪、泥石流、滑坡威胁，地质结构比较稳定，可安全居住和从事生产活动的区域。安

全区是防治区人员的避灾场所。安全区一般应选在地势较高、平坦或坡度平缓的地方，避开河道、沟口、陡坡、低洼地带。

如有条件，对于具体的防治区划分，可按照危险程度的不同，在防治区基础上进一步划分出重点区，即对于有明确的历史受灾记录，并且发生过房屋倒塌、人员伤亡、水利设施破坏严重等灾害的地区划分为重点区。

3.2 “两区”的基本情况

云城区北部、南部及西南侧为低山丘陵山区，起伏大、山高坡陡，地层岩性为变质层，花岗岩，岩石较破碎，表部松散覆盖及风化层较厚，地质环境脆弱，在降雨诱发下，易产生崩塌、滑坡山洪灾害。防治区主要分布在云城街道、高峰街道、河口街道、安塘街道、前锋镇、南盛镇、思劳镇、腰古镇等乡镇，山洪灾害发生时间主要发生在4~8月。

云城区山洪灾害发生的类型，主要是小流域和流域性山区洪水、崩塌、滑坡。山洪灾害规模一般较大，影响镇（街道）和行政村，跨乡（镇、街道）范围也较大。崩塌、滑坡体积一般在数百立方米以下，而且地点分散，不集中连片，绝大多数涉及一个行政村或自然村的范围内。

根据区域山洪灾害的形成特点，在调查历史山洪灾害发生区域的基础上，结合分析未来山洪灾害可能发生的类型、程度及影响范围，确定全区主要危险区为233个，其中重点区136个，涉及91个行政村。根据山洪灾害可能发生的程度和范围，绘制云城区山洪灾害风险图（见附图3），收集、整理防治区经济社会资料，填写山洪灾害防治区基本情况表，详见附表7。

4 组织指挥体系

4.1 组织机构

区政府山洪灾害防御指挥机构为云城区人民政府防汛抗旱防风指挥部（以下简称“区三防指挥部”），区三防指挥部由区人民政府区长担任总指挥长，分管区领导、人武部部长、水务局长任副总指挥。指挥部成员区委办、区府办、区人民武装部、区政府办公室、区人民武装部、区水务局、区应急办、区发展和改革局、区粮食储备管理中心、区信息产业局、区农业局、区林业局、市公安局云城分局、区财政局、区民政局、市城区交管总站、市区地方公路管理站、区教育局、区城镇综合管理和执法局、城区公路局、区建设局、市国土资源和城乡规划管理局云城分局、区旅游局、区卫生和计划生育局、区畜牧兽医渔业局、电信云城区分公司、移动云城分公司、城区供电局、区安全生产监督管理局等相关部门和单位负责人组成。区三防指挥部办事机构设在区水务局，区三防指挥部根据需要抽调相关部门和人员成立监测、信息、转移、调度、保障等5个工作组。

由山洪灾害防御任务的镇（街道）的三防指挥部，负责领导和组织本镇山洪灾害防御工作，镇（街道）主管领导任指挥长，相关部门负责人为成员。防汛指挥机构下设监测、信息、转移、调度、保障等5个工作小组和2~3个应急抢险队（每队不少于10人）。镇（街道）内各行政村（居委会）成立以村（居委会）主任为负责人的山洪灾害防御工作组。同时，各村（居委会）成立以村干部为主体的1~2个应急抢险队（每队不少于10人）。每个村（居委会）、组均要落实降雨和水位、工程险情、泥石流、滑坡监测人员，确定一名或几名信号发送员，并造花名册报送镇

（街道）备查。

4.2 职责和分工

区三防指挥部统一领导和组织全区山洪灾害防御工作，指挥部成员部门各负其责，实施山洪灾害防御预案。区三防指挥部办公室负责指挥部的日常工作。镇（街道）三防指挥部由其一把手领导人负责领导和组织本镇（街道）山洪灾害防御工作。各成员单位分工和职责如下：

总指挥：负责防汛抗洪抢险的全面工作。

副总指挥：协助总指挥做好防汛抗洪抢险工作；负责组织抢险队伍，组织民兵参加防汛抗洪工作；负责防汛的日常工作。

区政府办公室：负责全区防风抢险救灾期间重大事项、涉外信息发布及涉外新闻采访等协调工作。

区人民武装部：负责组织协调驻云城部队、武警和民兵预备役的抢险救灾工作，根据区三防指挥部的要求和指示，组织军队、武警参加重大抢险救灾行动，协助各地公安部门积极参与抢险救灾、维护灾区社会秩序等工作，协助地方人民政府转移危险地区的群众。

区水务局：负责组织、指导全区防洪防风排涝减灾工程的建设与管理。为全区重大水利工程抢险工作提供技术指导，统一调控和调度全区水利、水电、水库等设施，实行科学调控。督促各镇（街）政府完成灾后水毁水利工程的修复。负责防灾工程安全监督管理。

区应急办：协调区府办做好防洪救灾期间相关工作。

区发展和改革局：负责指导水利防灾减灾建设规划和建设工作。负责防灾设施、重点工程除险加固计划和建设的协调安排。

区粮食储备管理中心：做好救灾粮储备、调拨和供应的组织、协调工作。

区信息产业局：协调通信管线、站点、公共通信网的监管，确保社会服务信息网络的资源共享和互联互通。

区农业局：及时收集、整理和反映农业受灾信息。指导农业防风减灾工作和灾后农业救灾、生产恢复，指导灾区调整农业结构。提出农业生产救灾资金的分配意见，参与资金管理工作，负责农业救灾物资的储备、调剂和管理工作。

区林业局：负责组织防洪抢险必需的杉、松桩等物资的供应，确保抗洪抢险物资和抗洪抢险突击大队人员及时到位。

市公安局云城分局：负责维护社会治安和协调交通秩序工作，依法打击造谣惑众和盗窃、哄抢防灾物资以及破坏防灾设施的违法犯罪活动，协助有关部门妥善处理因防风抢险引发的群体性治安事件，协助组织危险地区群众安全撤离或转移。

区财政局：负责组织实施全区防汛救灾经费预算，及时下拨并监督使用。

区民政局：负责组织、协调全区防风救灾工作。组织核查灾情，协助发布灾情及救灾工作情况，及时向区三防指挥部提供灾情信息；负责组织、协调灾区救灾及受灾群众的生活救助；管理、分配区政府救灾款物，并监督检查使用情况；组织开展救灾捐赠、储备救助物资等工作。

市城区交管总站、市区地方公路管理站：协调组织地方交通主管部门做好公路、水运交通设施的防风安全工作；负责公路、桥梁在建工程的防风工作，在紧急情况下责成项目业主（建设单位）强行清除碍洪设施。配合水务部门做好河道的堤岸保护。制定、实施抢险救灾交通保障预案，协调组织各镇（街）交通部门组织运力，做好防风抢险物资和人员、物资及设备的运输工作。抢修水毁道路、桥梁，全力保障辖区内抢险救灾交通运输任务的顺利进行。

区教育局：负责编制并落实本部门防风应急预案，及时把灾害预警通知传达到学校；按照有关规定做好停课安排，采取有效防灾避险措施保护好师生生命安全；指导、监督学校进行防灾、减灾、应急避险等知识的教育、宣传工作。

区城镇综合管理和执法局：负责城市基础设施、路灯、广告牌、园林绿化等设施的安全。

城区公路局：负责组织抢修损毁道路、桥梁；负责处理国道、省道两旁的危险路树，避免造成事故。

区建设局：负责全区建设工地的防风安全。

市国土资源和城乡规划局云城分局：负责组织监测、预防地质灾害。组织对山体滑坡、崩塌、地面塌陷、泥石流等地质灾害勘察、监测、防治等工作。编制年度地质灾害防灾预案，建立群测群防的监测体系。组织、协调危险区域人员的转移、安置，协助抢险救灾工作。

区旅游局：按本部门职责做好景区防风期间安全措施，对广大游客做好防灾、避险知识的宣传，按照有关规定对景区进行管制。

区卫生和计划生育局：负责灾区疾病预防控制和医疗救护工作。灾害发生后，及时向区三防指挥部提供灾区疫情与防治信息，组织卫生部门和医疗卫生队伍赶赴抗灾一线，开展治病防病，预防和控制疫病的发生和流行。

区畜牧兽医渔业局：及时收集、整理和反映畜牧渔业受灾信息。组织区内动物、水产业防疫和检疫工作；灾后对动物、水生动物疫情监测、控制和疫情扑灭工作；落实相关救灾资金的筹措及分配工作。

电信云城区分公司：负责指导协调公共通信设施的防洪建设和维护，做好汛期通信保障工作。根据灾情需要，协调调度应急通信设施。

移动云城分公司：负责本部门公共通信设施的防风工作，做好汛期通信保障工作，根据汛期需要调度应急通信设施。

城区供电局：负责对损坏电力设施的恢复及电力调度工作，以确保灾区电力供应。负责保障防风抢险及电排设施的用电需要，保障电力设施的防风安全工作。

区安全生产监督管理局：负责监督、指导救灾期间安全生产工作，督促有关部门加强对电力、道路、桥梁、市政等重要工程设施防风安全检查，落实各项防范措施和应急救援措施。

镇（街道）三防指挥部在区三防指挥部的统一领导下，具体组织本镇（街道）和行政村（自然村）的山洪灾害防御工作，发现异常情况及时向有关部门汇报，并采取相应的应急处理措施等。村级山洪灾害防御工作组负责本行政村内降雨监测、预警、人员转移和抢险等工作。

4.2.1各工作组职责

监测组：水文、气象、水务、国土资源分别负责监测辖区雨量站、气象站等的雨量，水利工程、防治区及溪沟水位，泥石流沟、滑坡点的位移等信息。

信息组：水文、气象、水利、国土资源分别负责对各种信息的收集、整理分析，掌握暴雨洪水预报、降雨、泥石流、滑坡、水利工程险情等信息，及时为领导指挥决策提供依据。

转移组：负责按照指挥部的命令及预警通知，各镇（街道）包干负责本行政区内群众的转移。有转移任务的区域，镇（街道）干部下到行政村、自然村、农户，要一个不漏地动员到户到人，动员和带领受威胁群众按预定的路线和地点转移，以确保人员安全撤离转移。

调度组：区三防指挥部负责水利工程的调度运用，抢险人员的调配，调度并管理抢险救灾物质、车辆等，负责善后补偿与处理等。

保障组：镇（街道）和区民政、卫生、国土资源负责临时转移群众的基本生活和医疗保障的组织工作，负责被安置户原房屋搬迁建设及新的房基用地审批手续等工作。

应急抢险队：区人武部负责调集预备役基干民兵赶赴灾区，解救被山洪淹没和围困群众，转移财物。

信号发送员：在获得险情监测信息或接到紧急避灾转移命令后，立即按预定信号向防治区域发布报警信号。

5 监测、通信及预警

5.1 监测

5.1.1 监测系统的建立

目前全区已建或已规划建设雨量水情自动监测站7个，见附表8。雨量水情自动监测站，项目包括雨量、风向、风速、温度气压、水位等。站类包括自动气象站、雨量站、水位站。自动气象站监测雨量、风向、风速、温度、湿度、气压等气象要素，雨量站监测雨量信息，水位站监测水位信息。

小河流域是云城区山洪灾害较严重的区域，曾多次发生暴雨洪水，造成沿岸人员伤亡和房屋倒塌等严重灾害。目前云城区境内已建雨量水情自动监测站1个。

根据《山洪灾害监测预警系统设计方案指导书》，结合云城区山洪灾害的特点，充分利用水文、气象现有监测设施，适当增加雨量水情监测站，共建2个自动雨量监测站，3个自动水位监测站，4个自动气象站。

山洪灾害严重的区域按照50~100km²/站的密度布设自动气象站；在山洪灾害特别严重的乡（镇）、山洪灾害频发及人口密度大的村组、山洪灾害易发区的暴雨中心，按照20~30km²/站的密度布设自动气象站，视测站重要程度和当地的建站条件、经济条件确定自动站和人工站的数量。

随着社会经济的发展还将逐步加强设置监测站点。小范围的监测和崩塌、滑坡的监测尚不完善，目前主要是人工位移监测，监测站数量、监测手段、方法有待提升。

5.1.2 监测的要求

区水文、气象、国土资源严密监测辖区内降雨、水位、泥石流和滑坡等信息。有目的、有步骤、有计划、有针对性地进行监测，专业监测和群测群防为主。

5.2 通信

（1）选择原则

实用、可靠、先进。

（2）通信方式

1) 山洪灾害自动监测站采用GSM/GPRS通信传输信息，简易监测站点采用电话、人工传输信息。

2) 山洪灾害预警发布的通信方式由电话、传真、广播电视、手机短信、无线语音广播、手摇报警器、铜锣等组成。多种通信方式各自相对独立并互为补充，确保预警和指挥调度信息及时通知到各级部门和防治区群众。

5.3 预报预警

5.3.1 预报

预报内容分为气象预报、溪河洪水预报、泥石流和滑坡预报。气象预报由气象部门发布，溪河洪水预报由水利部门发布，泥石流和滑坡预报由国土部门发布。

5.3.2 预警

（1）预警指标确定

预警指标是指触发山洪灾害的雨、水量临界值，包括临界雨量和成灾水位（流量）的确

定。预警指标分为暴雨预报、准备转移（警戒）和立即转移（危险）三级。

临界雨量的确定是通过调查历史山洪灾害发生时的降雨情况，根据各小流域的暴雨特性、地形地质条件等，结合历史暴雨洪水资料分析成果以及分布式水文模型计算成果，综合确定本地区的1小时、3小时、24小时临界雨量，详见附表9。

成灾水位（流量）的确定根据历史山洪灾害发生时溪河水位变化情况，确定本地区可能发生山洪灾害的溪河水位值；有的河流可将上游水情变化作为判断是否对下游造成山洪灾害的主要依据。

分流域、分乡描述各个时段的警戒雨量和危险雨量及警戒水位和危险水位的数值。

（2）预警等级划分原则

山洪灾害预警等级分为三级（Ⅲ、Ⅱ、Ⅰ），按照发生山洪灾害的可能性、严重性和紧急程度，对应颜色依次为黄色、橙色、红色，三种颜色预警信号分别代表可能（暴雨气象预报）、严重（警戒雨量或警戒水位）、特别严重（危险雨量、危险水位或有泥石流、滑坡征兆）。

（3）预警启用时机

- 1）当接到暴雨天气预报，相关行政责任人应引起重视，并发布暴雨预警信息。当降雨量达到相应等级雨量值时，降雨仍在持续，应发布预警信息；
- 2）当水位达到相应等级值，且仍在上涨，应发布预警信息。若可能对下游造成山洪灾害，应向下游发布预警信息；
- 3）当出现发生泥石流、滑坡的征兆时，应发布泥石流、滑坡灾害预警信息。
- 4）水库及塘堰坝出现重大险情时应立即发布预警信息。

（4）预警发布及程序

根据监测、预报，按照预警等级及时发布预警。

1）在一般情况下，可按照区→镇（街道）→村→自然村→户的次序进行预警（如图5-1）。区三防指挥部接到雨情、水情、泥石流预报等信息后，通过区电视台播放及电话、手机短信等预警通信系统通知各镇（街道），镇（街道）及时通知各行政村、自然村。

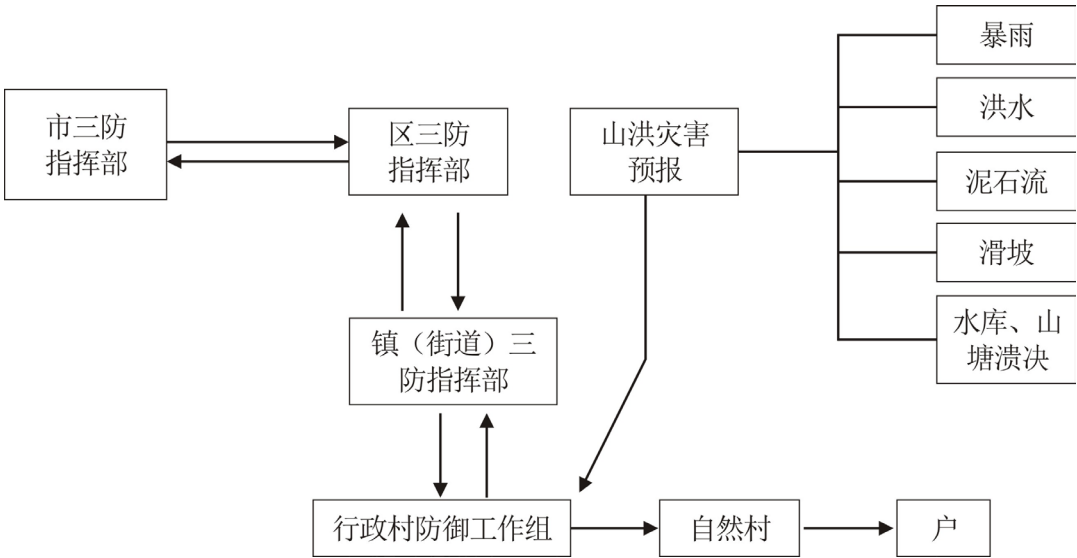


图5-1 一般情况预警程序示意图

(2) 如遇紧急情况（水库、塘堰坝出现重大险情，滑坡等），可采用快速灵活的预警方式进行预警（如图5-2）。村可直接报告区三防指挥部和镇（街道）三防指挥机构，并可直接发布预警信号，在最短时间内完成预警工作，警报信号可因地制宜，做到简单实用，人人知晓。

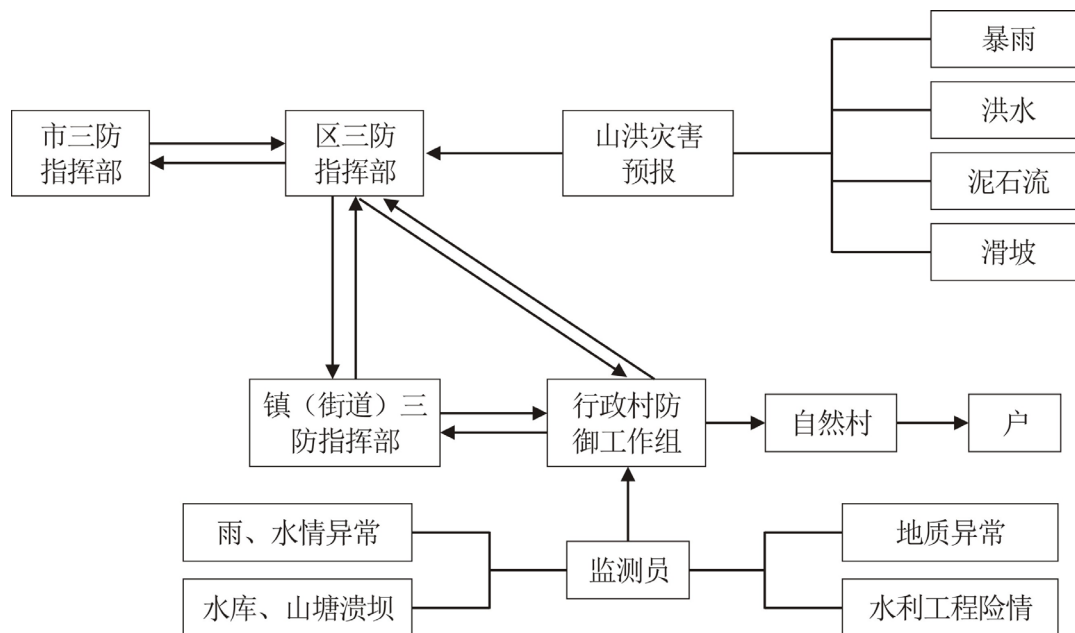


图5-2 紧急情况预警程序示意图

5.3.3 预警、警报方式

预警方式：(1)电话、传真、手机短信预警；(2)广播电视预警；(3)口头通知。

警报方式：(1)无线语音广播报警；(2)手摇报警器；(3)铜锣报警；(4)口头通知。

5.3.4 预警发布及响应

5.3.4.1 三级预警响应

接到气象部门通知将有暴雨时发布三级（黄色）预警，同时启动三级应急响应。

1) 区三防指挥部通过电话、传真、手机短信向有关镇（街道）发出三级（黄色）预警；

2) 通过广播电视播放天气预报，并提醒广大群众注意做好山洪灾害防范准备。

3) 当接到三级（黄色）预警后，各有关人员应迅速上岗到位，注意观察水雨情变化，并加强防范。

各部门职责如下：

(1) 区三防指挥部设立如下小组：

监测、信息、转移、调度、保障、应急抢险队等工作小组。

(2) 区三防办

①收集整理水雨情、险情、灾情，及时向区三防指挥部和上级有关部门报告。

②负责指挥部领导与各小组之间的联络以及各小组之间协调。

③执行指挥部的决策，做好信息的上传下达，督查、反馈指挥部各项决定的落实情况。

④督促区三防指挥部成员单位履行职责，并实行24小时值班。

(3)、区水务局

- ①协助区三防指挥部进行防洪调度，提供防洪工程抢险技术指导。
- ②派出技术指导小组协助地方抗洪抢险。
- ③加强对直属和重点水利工程的监控、防护和调度。
- ④及时掌握重点防洪水利工程的运行状况，及时向区三防指挥部报告。

(4)、水文部门

及时提供洪水预报、洪水的流量等信息。

(5)、市区地方公路管理站和市城区交管总站

- ①根据指挥部的部署，保障抗洪抢险救灾人员和物资及设备的紧急运输工作。
- ②保障全区交通干线和抢险救灾重要线路的畅通。
- ③收集、核实灾情，并及时向区三防指挥部汇报。

(6)、区民政局

- ①负责组织有关人员协调当地紧急安置和救济灾民。
- ②收集、核实灾情，并及时向区三防指挥部汇报。

(7)、区卫生和计划生育局

及时组织卫生部门和医疗队伍赶赴抗洪抢险一线、灾区，开展防病治病，救治伤病人员，预防和控制疫病的发生和流行。

(8)、区农业局

- ①及时组织人员投入一线参加抗洪抢险救灾工作，帮助指导群众抢收农作物。
- ②收集、核实有关灾情，并及时向区三防指挥部汇报。

(9)、市国土资源和城乡规划局云城分局

- ①负责山洪引起的滑坡、泥石流等地质灾害的预报和预警。
- ②掌握重点地区地质灾害的险情及处理动态，及时向区三防指挥部报告。
- ③协调危险区的人员转移安置。
- ④收集、核实灾情，并及时向区三防指挥部汇报。

(10)、区教育局

- ①负责洪区及危险地区师生的安全转移。
- ②收集、核实灾情，并及时向区三防指挥部汇报。

(11)、城区供电局

保障防洪抢险及电排设施的急需用电，保障电力设施的防洪保安工作。

(12)、区财政局

- ①统筹安装救灾补助资金。
 - ②会同其他部门向上级部门报告灾害，争取上级的大力支持。
- 其他镇（街）、区直有关部门应按照区人民政府的指令，积极组织配合抗洪抢险救灾工作

5.3.4.2二级预警响应

当降雨量达到警戒雨量且降雨仍在持续时，或溪河水位达到警戒水位，发布二级（橙色）预警，同时启动二级应急响应。

- 1) 区三防指挥部通过电话、传真、手机短信向有关镇（街道）发出二级（橙色）预警。

2) 通过广播电视播放山洪灾害二级(橙色)预警信息,提醒广大群众注意防范山洪灾害,防治区人员做好转移准备。

3) 通过手机短信向区三防指挥部指挥长及指挥部成员单位领导、各乡镇主要领导、县防指所属的监测组、信息组、转移组、调度组、保障组主要成员发布二级(橙色)预警,做好相关防范工作。

4) 有关乡村在接到区防指发布的二级(橙色)预警后,通过无线语音广播、铜锣、手摇报警器等向防治区群众发出二级(橙色)预警,提醒防治区人员注意防范,做好转移准备。

各部门职责如下:

当出现Ⅱ级预警时,由区三防指挥部决定启动Ⅱ级应急响应。

(1) 区三防指挥部设立如下小组:

监测、信息、转移、调度、保障、应急抢险队等工作小组。

(2) 区三防办

①迅速召集三防成员单位负责人到指挥部会商室现场办公,收集整理水雨情、险情、灾情,及时向区三防指挥部领导和上级有关部门报告。

②迅速抽调有关单位资料员集中三防办公室,做好资料报送工作。

③负责指挥部领导与各小组之间的联络以及各小组之间协调。

④执行指挥部的决策,做好信息的上传下达,督查、反馈指挥部各项决定的落实情况。

⑤督促区三防指挥部成员单位履行职责,并实行24小时值班,领导上岗带班。

(3)、区委办

负责全区抗洪救灾期间重大事项、涉外信息发布及新闻采访等协调工作。

(4)、区府办

负责发布抗洪救灾的紧急通知,灾情调查汇总,人员调遣、车辆安排、下情上报、上传下达、防洪协助等具体工作。

(5)、区水务局

①负责区三防指挥部防洪调度的方案和计划,提供防洪工程抢险技术指导。

②派出技术指导小组协助地方抗洪抢险。

③加强对直属和重点水利工程的监控、防护和调度。

④及时掌握重点防洪水利工程的运行状况,每日按规定时间向指挥部报告。

(6)、水文部门

及时提供洪水预报、洪水的流量等信息。

(7)、气象部门

及时提供暴雨、洪水的预测、预报和实况信息。

(8)、市公安局云城分局

①维持社会治安秩序,并迅速落实足够人员投入抗洪抢险救灾工作。

②保障运输抢险队伍、物资车辆优先通行。

③协助组织危险地区群众安全转移。

(9)、区民政局

①组织好相关人员深入一线协调当地紧急安置和救济灾民。

②收集、核实有关灾情，并及时向区三防指挥部汇报。

(10)、区卫生和计划生育局

①及时组织卫生部门和医疗队伍赶赴抗洪抢险一线、灾区，开展防病治病，救治伤病人员，预防和控制疫病的发生和流行。

②收集、核实有关灾情，并及时向区三防指挥部汇报。

(11)、区经贸局

①协助电力部门保障防洪抢险所需电力的供应。

②根据区三防指挥部的指令，及时组织调配有关防汛物资。

③收集、核实有关灾情，并及时向区三防指挥部汇报。

(12)、市国土资源和城乡规划局云城分局

①负责山洪引起的山体滑坡、泥石流等地质灾害的预报和预警。

②掌握重点地区地质灾害的险情及处理动态，及时向区三防指挥部报告。

③协调危险区的人员转移安置。

④收集、核实有关灾情，并及时向区三防指挥部汇报。

(13)、区教育局

①负责洪区及危险地区师生的安全转移。

②收集、核实有关灾情，并及时向区三防指挥部汇报。

(14)、区林业局

①组织好本单位人员到一线参加抗洪抢险救灾，及时高度区抗洪抢险突击大队人员到一线抗灾救灾工作。

②负责防洪抢险所需物资（松、杉桩）的准备工作。

(15)、人武部

负责组织预备役民兵投入抗洪抢险救灾工作，协助地方政府救援受困群众，调动精干力量增援重灾区。

(16)、市区地方公路管理站和市城区交管总站

①保障全区地方公路设施的防洪安全。

②根据指挥部的部署，保障抗洪抢险救灾人员和物资的紧急运输工作。

③保障全区交通干线和抢险救灾重要线路的畅通。

④收集、核实有关灾情，并及时向区三防指挥部汇报。

(17)、城区供电局

保障防洪抢险及电排设施的急需用电，保障电力设施的防洪保安工作。

(18)、区财政局

①统筹安排救灾补助资金。

②会同其他部门向上级财政部门报告灾情，争取上级的大力支持。

(19)、区发展和改革局

保障灾区粮食供应。

②组织相关人员深入一线协调当地紧急安置和救济灾民。

③收集、核实有关灾情，并及时向区三防指挥部汇报。

(20)、区农业局

①及时组织人员投入一线参加抗洪抢险救灾工作，帮助指导群众抢收农作物。

②收集、核实有关灾情，并及时向区三防指挥部汇报。

(21)、电信云城区分公司和移动云城分公司

①负责组织防汛应急机动通信设备专业队伍赶赴抗洪抢险现场，保障抗洪抢险时信息的畅通。

②收集、核实有关灾情，并及时向区三防指挥部汇报。

其他镇（街）、区直有关部门应按照区人民政府的指令，积极组织配合抗洪抢险救灾工作。

当发生罕见超历史纪录特大洪水灾害时，区委、区政府视灾情提请市委、市人民政府支援。

5.3.4.3一级预警响应

当降雨量达到危险雨量且降雨仍在持续时，或溪河水位达到危险水位，或有泥石流、滑坡征兆时，发布一级（红色）预警，同时启动一级应急响应。

1）区三防指挥部通过电话、传真、手机短信向有关镇（街道）发出一级（红色）预警，要求有关镇（街道）立即全面行动，做好抢险救灾转移安置工作。

2）通过广播电视播放山洪灾害一级（红色）预警信息，要求防治区人员马上转移，有关群众严加防范山洪灾害。

3）手机短信报警通知到区主要领导、区山洪灾害防御指挥部指挥长及指挥部成员单位领导、各乡镇主要领导、山洪灾害监测组、信息组、转移组、调度组、保障组主要成员、各行政村负责人，要求防治区人员立即按预定路线撤离至安全区。

各部门职责如下：

(1)、区三防指挥部设立如下小组：

监测、信息、转移、调度、保障、应急抢险队等工作小组。

(2)、区三防办

a、迅速召集指挥部成员单位负责人到指挥部领导会商室现场办公，收集整理水雨情、险情、灾情，及时向区三防指挥部和上级有关部门报告。

b、迅速抽调有关单位资料员集中三防办公，做好资料报送工作。

c、负责指挥部领导与各小组之间的联络以及各小组之间协调。

d、执行指挥部的决策，做好信息的上传下达，督查、反馈指挥部各项决定的落实情况。

e、督促区三防指挥部成员单位履行职责，并实行24小时值班，领导上岗带班。

(3)、区委办

负责全区抗洪救灾期间重大事项、涉外信息发布及新闻采访等协调工作。

①收到区三防指挥部或区人民政府发布的I级响应令或紧急防洪消息后，通知电视台、电台在30分钟内向公众播发。

②及时播发有关暴雨洪水警报。

③播发区三防指挥部的汛情通报和有关防洪部署。

④宣传报道防汛抢险救灾的先进事迹和各部门的重要抗洪动态。

(4)、区府办

负责发布抗洪救灾的紧急通知，灾情调查汇总，人员调遣、车辆安排、下情上报、上传下达、防洪协助等具体工作。

(5)、区委宣传部

负责组织全区抗洪抢险救灾宣传报道。

(6)、区水务局

①负责区三防指挥部防洪调度的方案和计划，提供防洪工程抢险技术指导。

②派出技术指导小组协助一线抗洪抢险。

③加强对重点水利工程的监控、防护和调度。

④及时掌握重点防洪水利工程的运行状况。

⑤针对当前形势，迅速对水利工程重新评估，作出应对方案报三防指挥部。

(7)、水文部门

及时提供洪水的预报、洪水的流量等信息。

(8)、气象部门

及时提供暴雨、洪水的预测、预报和实况信息。

(9)、市公安局云城分局

①维持社会治安秩序，并迅速组织人员投入抗洪抢险救灾工作。

②保障运输抢险队伍、物资车辆优先安全到位。

③协助组织危险地区群众安全转移。

(10)、区财政局

①统筹安排救灾补助资金。

②会同其他部门向上级财政部门报告灾情，争取上级的大力支持。

(11)、区民政局

①组织相关人员深入一线协调当地紧急安置和救济灾民。

②收集、核实有关灾情，并及时向区三防指挥部汇报。

(12)、区卫生和计划生育局

①及时组织卫生部门和医疗队伍赶赴抗洪抢险一线、灾区，开展防病治病，救治伤病人员，预防和控制疫病的发生和流行。

②收集、核实有关灾情，并及时向区三防指挥部汇报。

(13)、区经贸局

①协调电力部门保障防洪抢险所需电力的供应。

②根据区三防指挥部的指令，及时组织调配有关防汛抢险物资。

③收集、核实有关灾情，并及时向区三防指挥部汇报。

(14)、市国土资源和城乡规划局云城分局

①负责山洪引起的山体滑坡、泥石流等地质灾害的预报和预警工作。

②掌握重点地区地质灾害的险情及处理动态，及时向区三防指挥部报告。

③协调危险区域的人员转移安置。

④收集、核实有关灾情，并及时向区三防指挥部汇报。

⑤针对当前形势，迅速对有发生地质灾害的地区重新评估，作出处理方案报三防指挥部。

(15)、区农业局

①及时组织人员投入一线参加抗洪抢险救灾工作，帮助指导群众抢收农作物。

②收集、核实有关灾情，并及时向区三防指挥部汇报。

(16)、区林业局

①负责组织抗洪抢险突击大队人员到一线。

②负责防洪抢险物资（松、杉桩）的准备工作。

(17)、区教育局

①负责洪区及危险地区学校师生的安全转移。

②收集、核实有关灾情，并及时向区三防指挥部汇报。

③针对当前形势，迅速对危险地区的学校重新评估，作出处理方案报三防指挥部。

(18)、区发展和改革局

①保障灾区粮食供应。

②组织相关人员深入一线协调当地紧急安置和救济灾民。

③收集、核实有关灾情，并及时向区三防指挥部汇报。

(19)、人武部

负责组织预备役民兵投入抗洪抢险救灾工作，协助地方政府救援受困群众，调动精干力量增援重灾区。

(20)、市区地方公路管理站和市城区交管总站

①保障全区地方公路设施的防洪安全。

②根据指挥部的部署，保障抗洪抢险救灾人员和物资的紧急运输工作。

③保障全区交通干线和抢险救灾重要线路的畅通。

④收集、核实有关灾情，并及时向区三防指挥部汇报。

⑤根据受灾情况，迅速对公路设施重新评估，将处理方案报三防指挥部。

(21)、电信云城区分公司和移动云城分公司

①负责组织防汛应急机动通信设备专业队伍赶赴抗洪抢险现场，保障抗洪抢险时信息的畅通。

②收集、核实有关灾情，并及时向区三防指挥部汇报。

③根据受灾情况，迅速对通讯线路、设备重新评估，将处理方案报三防指挥部。

(22)、城区公路局：负责组织抢修损毁道路、桥梁；负责处理国道、省道两旁的危险路树，避免造成事故。

(23)、城区供电局

保障防洪抢险及电排设施的急需用电，保障电力设施的防洪保安工作。

(24)、区旅游局：按本部门职责做好景区防风期间安全措施，对广大游客做好防灾、避险知识的宣传，按照有关规定对景区进行管制。

(25)、区粮食储备管理中心：做好救灾粮储备、调拨和供应的组织、协调工作。

(26)、区畜牧兽医渔业局：及时收集、整理和反映畜牧渔业受灾信息。组织区内动物、水产业防疫和检疫工作；灾后对动物、水生动物疫情监测、控制和疫情扑灭工作；落实相关救灾

资金的筹措及分配工作。

(27) 区城镇综合管理和执法局：负责城市基础设施、路灯、广告牌、园林绿化等设施的安全。

(28) 区安全生产监督管理局：负责监督、指导救灾期间安全生产工作，督促有关部门加强对电力、道路、桥梁、市政等重要工程设施防风安全检查，落实各项防范措施和应急救援措施。

(29)、区信息产业局：协调通信管线、站点、公共通信网的监管，确保社会服务信息网络的资源共享和互联互通。

其他镇（街）、区直有关部门应按照区人民政府的指令，积极组织配合抗洪抢险救灾工作。

当发生罕见超历史纪录特大洪水灾害时，区委、区政府视灾情提请市委、市人民政府支援。

有关预警设备分布情况表见附表10。

6 转移安置

6.1 转移安置

6.1.1 转移安置原则

转移要遵循先重点区、后防治区，先人员、后财产，先老弱病残孕幼、后一般人员的原则，并且以集体、有组织转移为主。转移责任人有权对不服从转移命令的人员采取强制转移措施。

6.1.2 转移安置路线

转移安置路线的确定遵循就近、安全的原则。事先拟定好转移路线，必须经常检查转移路线是否出现异常，如有异常应及时修补或确定新的转移线路。转移路线宜避开跨河、跨溪或易滑坡等地带。

6.1.3 转移安置方式

安置地点一般因地制宜地采取就近安置、集中安置和分散安置相结合的原则。安置方式可采取投亲靠友、借住公房、搭建帐篷等。搭篷地点应选择在安全区内。具体转移安置地点和情况见附表11和附表12。

6.1.4 制定特殊情况应急措施

转移安置过程中出现交通、通讯中断等特殊情况时，灾区各村组应各自为战、不等不靠，及时采取防灾避灾措施。由村干部分头入户通知易发灾害点村民，尤其是夜间可能发生相关灾害时，要保证信息传递的可靠性，做到不漏一户，不漏一人。借助无线广播、铜锣、哨子等设备引导转移人员到安置地点。在制定的转移路线交通中断的情况下，应选择向溪河沟谷两侧山坡或滑

动体的两侧方向转移到就近较高地点。对于特殊人群的转移安置采取专项措施，并派专人负责，确保无一人掉队。

6.2 转移安置纪律

转移工作采取区、镇（街道）、村、自然村干部层层包干负责的办法实施，严明转移安置纪律，统一指挥、安全第一。

根据山洪预警信息，在组织人员转移时，应做到以下几点：

- （1）三防指挥部指挥长到岗指挥，严禁临阵缺岗。
- （2）转移时遵循先人员后财产，先老弱病残孕幼后一般人员的原则，严禁争先恐后，不服从指挥。
- （3）严禁在转移线路上搭建任何影响通行的建筑物或构筑物，严禁破坏安置地点的正常使用。
- （4）严禁将用于转移安置的工具或器材挪作他用。

对违反转移安置纪律的人员，一般情况下将采取说服教育等方式予以纠正，情况严重的将依法追究相关责任。

7 抢险救灾

7.1 抢险救灾准备

7.1.1 建立抢险救灾工作机制，确定救灾方案

一是树立主动服务意识，及时了解救灾需求。建立局内分工和沟通机制，第一时间与抢险救灾前线部门联系，并建立每日汇总报告制度，及时全面掌握救灾资金、物资需求情况，将抢险应急、救灾善后、装备购置、物资储备作为资金保障重点。二是按照急事急办原则，保障资金及时到位。优化政府采购、资金拨付等工作流程，启动财政应急救灾拨款“绿色通道”，在确保资金安全的前提下，确保救灾资金及时到位。三是开展相关政策和补助标准的前瞻性研究，推动公用事业建设，提升城市抗灾应急管理水平。

7.1.2 抢险救灾准备

抢险救灾准备包括装备、资金、物资准备等。

装备：救助装备由县山洪灾害防御指挥部组织有关单位共同准备。

资金：设立抢险救灾专项资金。

物资：包括抢险物资和救助物资准备。抢险物资主要包括抢修水利、交通、电力、通讯等设施所需的设备和材料，抢救伤员的药品器械及其它紧急抢险所需的物资。救助物资包括食品饮料水、帐篷、衣被和其他生存性救助所需物资等。抢险救助物资由各有关部门储备和筹集。

7.2 抢险、救灾

指挥部下设的监测、信息、转移、调度、保障组和应急抢险队应该协调工作、形成合力。对可能造成新的危害的山体、建筑物等要安排专人监测、防御。

8 保障措施

8.1 汛前检查

汛前，区、镇（街道）要对所辖区域的重要水利工程、河道险工险段、滑坡危险点及通信、监测、预报预警设施进行全面检查，统计防治区内常住人口，登记造册，发现问题，及时处理，做到有险必查、有险必纠、有险必报。

8.2 宣传教育及演练

（1）利用会议、广播、电视、墙报、标语等多种形式，宣传山洪灾害防御常识，增强群众主动防灾避灾意识。

制作有关山洪灾害防御知识的VCD，科普读物和宣传单，在中小学、企业以及防治区内的行政村进行宣传，各单位负责人平时积极做好防灾知识方面的培训和宣传。张贴标语、创建宣传栏，介绍防灾、避灾知识等。

（2）在交通要道口及隐患处设立警示牌。

（3）组织对乡村责任人、预警人员、抢险队员等进行培训，掌握山洪灾害防御基本技能。

（4）镇（街道）和行政村要组织群众进行演练，熟悉转移路线及安置地点。

8.3 纪律

为及时、有效地实施预案，各镇（街道）、各部门要做到：

（1）加强领导，落实责任，各镇（街道）及相关单位主要领导要负总责，层层落实责任，一级抓一级，确保灾民转移安置工作任务的圆满完成。

（2）服从命令，听从指挥，对山洪灾害防御工作失职、渎职、脱岗离岗、不听指挥的，追究相应责任，情节严重的，追究法律责任。

（3）水、雨情报告要及时，有险要速报，会商要及时，指挥要果断；

（4）暴雨天气，各级防汛办和镇（街道）主要领导及包村干部未经批准，不得离岗外出。

（5）严格执行病险水库塘堰控制蓄水，一天一巡坝，大雨、暴雨天气24小时巡查制度。

（6）各级三防办及监测、信息组实行24小时值班，确保通讯畅通。



图1 云城区地理位置图

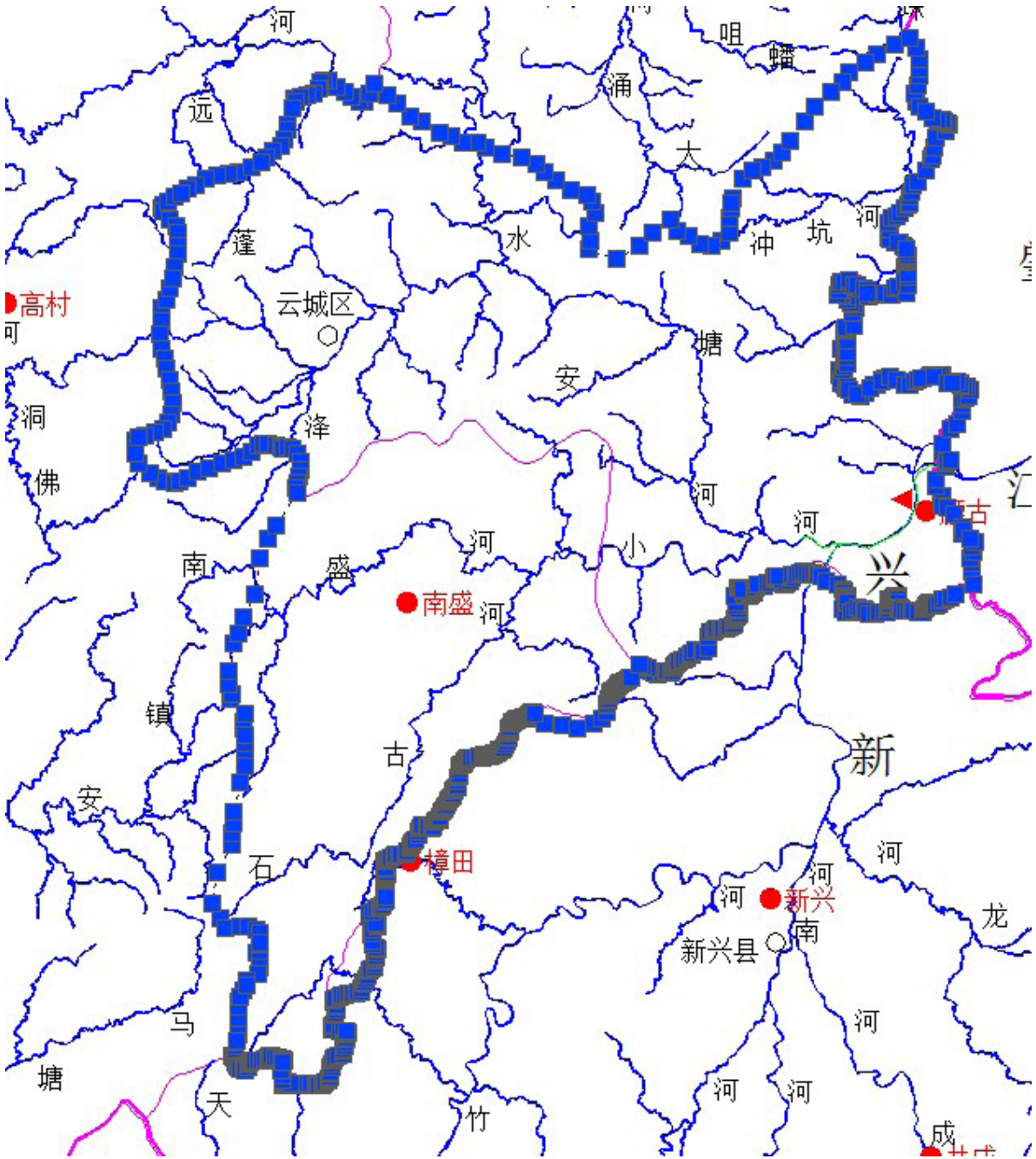


图2 云城区河流水系分布图

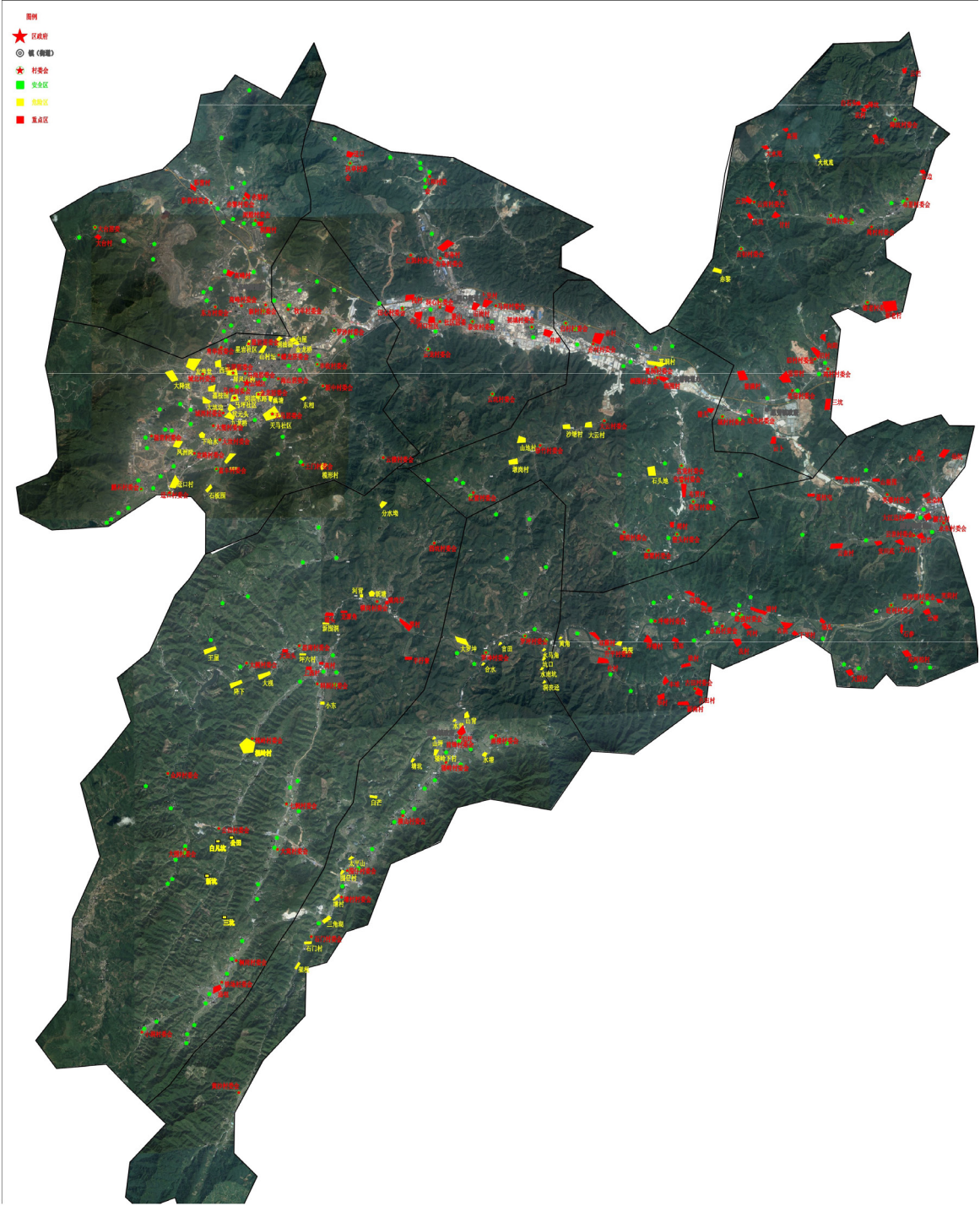


图3 云城区山洪灾害风险图

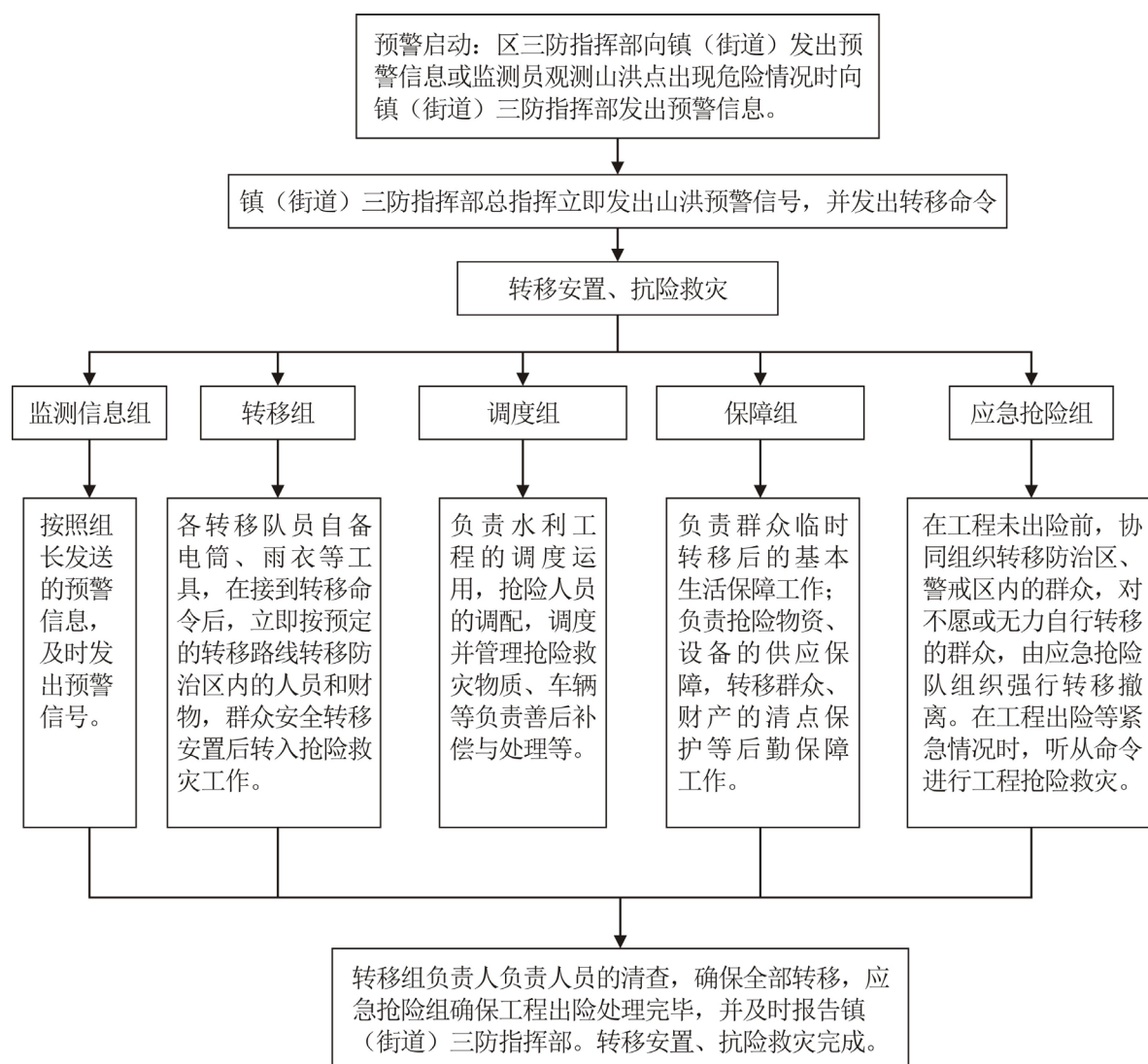


图4 山洪灾害防御流程图

附表

表1 云城区主要河流一览表

序号	小流域名称	上级河流	流域面积(km2)	河长(km)	河道比降(‰)	河源位置	河口位置
1	安塘河	小河	87.18	23.56	3.81	云城区河口街境内的白石顶	云城区腰古镇小河圩
2	小河	新兴江	65 (403)	9 (51.55)	2.29	云安区朝阳大山脚南麓望海顶	腰古镇城头村
3	泽水河	西江	249.38	42.48	2.83	云安区石城镇茶洞街禾昌顶东麓	都杨镇降水村
4	新兴江	西江	2355	9.5 (145)	5.17	天露山脉和阳春市的竹山顶	高要市南岸镇
5	冲坑河	西江	54.69 (248)	13.18 (35)	8.16	思劳镇大旗顶燕子尾东麓	布里村
6	蓬远河	西江	25 (156.05)	5 (22.51)	8.2	云安区大绀山东麓	云安区六都镇黄湾村委蓬远村

注：括号中数据表示整个小流流域数据

表2 云城区行政区划基本情况表

序号	乡（镇）名	行政村(社区)(个)	自然村(组)(个)	土地面积(平方公里)	耕地面积(亩)	总人口(人)	家庭户数(户)	房屋数(间)
1	安塘街道	14	66	79.5	12095.69	22603	6016	6593
2	高峰街道	9	73	60.4	2486.06	11504	4935	4149
3	河口街道	13	83	252.609	9726.66	21589	5117	6689
4	云城街道	24	197	64.37	9067.4	102841	24227	11822
5	南盛镇	16	166	136	21958	35556	7597	9000
6	前锋镇	12	106	133.7	17652	26224	6258	8235
7	腰古镇	13	97	108.418	18202.49	33026	9816	11881
8	思劳镇	15	61	8076.88	25572.71	21073	6040	6789
	云城区合计	116	849	8911.877	116761.01	274416	70006	65158

表3 云城区历年山洪灾害损失情况

灾害发生时间	行政村名称	灾害类型	伤亡人数	受灾家庭数(户)	损坏耕地面积(亩)	冲毁鱼塘面积(亩)	损坏房屋数(间)	经济损失(万元)	损坏水利设施(米)	冲毁损坏道路桥梁(米)
1976-9	水东村	洪水、台风	0	/	1080	/	483	57	/	/
	腰古村		0	/	1278	/	309	48	/	/
	芙蓉村		0	/	880	/	103	24	/	/
	云表村		0	/	1030	/	236	34	/	/
	旺村		0	/	679	/	127	26/	/	/
	黄岗塍村		0	/	920	/	103	46	/	/
	联强村		0	/	1180	/	206	57	/	/
	雄强村		0	/	2200	/	269	75	/	/
	永昌村		0	/	908	/	39	120	/	/
	古田村		0	/	479	/	20	213	/	/
	坪塘村		0	/	480	/	24	46	/	/
	升平村		0	/	820	/	243	69	/	/
	腰古社区		0	/	0	/	20	17	/	/
2008.6	前锋村	洪涝	2	235	476	0	13	780	1680	15
2006.6	横岗村	洪水	0	30	900	0	0	50	1500	0
	益南村		0	8	200	0	1	20	500	0
	料洞村		0	10	100	0	0	20	1500	0
2014.8	横岗村		0	0	250	0	0	30	/	/
2015.10			0	0	250	0	0	10	/	/
2008年8月	高峰村	山洪水浸	0	7	0.55	0	0	3.5	0	0
	洞殿村		0	3	0.35	0	0	1.5	0	0
	彩营村		0	3	0.3	0	0	13.5	0	0
	赤黎村		0	5	0.15	0	0	2.5	0	0
	大台村		0	3	0.025	0	0	2	0	0
	高峰居		0	5	0.9	0	0	5.5	0	0
2008年	布贯村	洪涝		560	560			32		
	赤村村			200				10		
	古宠村			627	210			30		
2013年	古宠村			549	191			20	/	/
	夏洞			200	100			20	500	

表4 云城区山洪灾害易发区统计表

流域、水系名称	小流域名称	乡（镇）名	行政村名	山洪灾害类型
西江	安塘河	安塘街	古宠、都涝	小流域洪水
新兴江		腰古镇	腰古	流域洪水
小河	南盛河	南盛镇	横岗、料洞、益南	小流域洪水

表5 云城区小型水库基本情况表

水库名称	库型	所在地	集雨面积 (km2)	坝型	坝顶高 程 (m)	防浪墙 顶高程 (m)	最大 坝高 (m)	最大 泄量 (m3/ s)	校核洪水			正常蓄水		2015年控制运行指标				工程状 况、存 在问题 及控制 运行主 要原因	防御特 大洪水 措施	水库下游 影响情况
									标准 %	水位 (m)	总库 容(万 m3)	水位 (m)	库容(万 m3)	主汛期		汛末				
														限制水 位 (m)	蓄水量 (万 m3)	限制水 位 (m)	蓄水量 (万 m3)			
洞殿	小 (二)	高峰洞 殿村	1.02	土坝	140		20	13.7	200	138.39	56	137.3	51.1	137.3	51.1	137.3	51.1		有	1716人
云楼	小 (二)	云楼村	3.94	土坝	246		28	96.2	200	244.88	30	240.96	20	240.96	20	240.96	20		有	房屋、农 田
梅子根	小 (二)	云龙	1.81	土坝	320.5		16	20	200	319.75	17	316.5	9.45	316.5	9.45	316.5	9.45		有	民房、农 田
白石坑	小 (二)	初城	6.34	土坝	116.33		16.5	105.2	200	115.86	76	111.4	41	111.4	41	111.4	41		有	民房、农 田
扶卓	小 (二)	扶卓	2.45	土坝	145		18.3	45.7	200	143	51	140.1	36	140.1	36	140.1	36		有	农田
木公塘	小 (二)	石头地	0.75	土坝	112.7		11.7	22.1	200	110.73	18	109	11.4	109	11.4	109	11.4		有	民房、农 田
石仔坑	小 (二)	夏洞	0.8	土坝	107.85		15	24.7	200	107.36	20	105.5	17	105.5	17	105.5	17		有	民房、农 田
多冲	小 (二)	都老	0.4	土坝	45.39		11	2.9	200	44.25	38	43.08	17.175	43.08	17.17	43.08	17.17		有	3村庄、 铁路、 324国道
墨鱼塘	小 (二)	双羌	0.23	土坝	56		11	6.1	200	54.35	24	54.05	9	54.05	9	54.05	9		有	铁路、省 道公路
谭坑	小 (二)	旺村	0.4	土坝	40		13	8.89	200	39.52	13	37.5	8	37.5	8	37.5	8		有	

鹅塘	小 (二)	前峰	0.29	土坝	110		23.3	35.1	200	108.97	29	107.5	20.5	106.5	17	106.5	17	有	影响人口0.035万人,影响耕地0.045万亩
大江头	小 (二)	前峰	0.28	土坝	85.5		6.5	3.8	200	85.38	14	85.11	13	放空	放空	放空	除险加固,放空度汛	有	影响人口0.2万人,影响耕地0.21万亩
乌石坑	小 (二)	南盛	1.04	土坝	122		22.5	10	200	121.23	83.6	119	52	115	31.2	116	35.6	有	影响人口0.12万人,影响耕地0.05万亩
大围	小 (二)	南盛	0.97	土坝	380		14.8	8	200	380.37	17	378	12	放空	放空	放空	除险加固,放空度汛	有	影响人口0.13万人,影响耕地0.04万亩
迳尾	小 (一)	迳口村委	4.8	均质土	126	127.8	31.17	60.4	0.2	124.37	195	122	148	119.3	106	119.3	106	已编制预案	人口、耕地、324国道
云龙	小 (一)	河口云龙村	5	均质土	126	126.5	30	38.7	0.2	122.62	245	120	154	118	121	118	121	已编制预案	人口、耕地、324国道
塘碓湾	小 (一)	思劳村	2.86	均质土	121.96	122.4	24.4	34.8	0.2	120.74	125	117	91	116	82	116	82	已编制预案	人口、耕地
大蓬降	小 (一)	思劳古律村	10.28	均质土	125	125.5	25	126.2	0.2	123.53	375	119.8	250	112	59	112	59	已编制预案	人口、耕地
石古河	小 (一)	前峰	24.39	均质土	126		26	424	0.2	125.65	103	119.5	57	放空	放空	放空	放空	已编制预案	影响人口0.36万人,影响耕地0.11万亩

新村	小 (一)	南盛	4.82	均质土	131.6	131.6	31.6	33.2	0.2	131.54	164	127.8	129	120	52	120	52	已编制预案	影响人口0.36万人,影响耕地0.25万亩
洞仔	小 (一)	南盛	2.5	均质土	125	125	25	35.2	0.2	123.94	148.9	121	108	117	62	117	62	已编制预案	影响人口0.2万人,影响耕地0.07万亩

市县	水库名称	所在地点	集雨面积 (平方公里)	总库容 (万方)	坝型	防浪墙 顶高程 (米)	坝顶高 程(米)	最大坝 高(米)	最大泄 量(立 方米/ 秒)	校核洪水		正常水 位(米)	2014 年最高 蓄水位 (米)	2015年控制运行指标				工程存 在问题 和除险 加固竣 工验收 情况	防御特 大洪水 措施	水库下游 影响情况
										标 准%	水位 (米)			限制水 位(米)	蓄水量 (万方)	限制水 位(米)	蓄水量 (万方)			
云浮市云城区	朝阳水库(中型)	云城区南盛镇	45.00	2398.00	均质土坝	139.95	138.65	50.65	112.4	0.2	138.28	130.65	125.58	127.00	1183.00	128.00	1268.00	情况	依照《朝阳水库防汛抢险应急预案》措施	下游人口5万人、农田5万亩、房屋2.5万间、近5亿元产值的工矿企业、324国道和三条铁路等重要交通干线。

表6 云城区堤防基本情况表

序号	堤防名称	起点位置	终点位置	堤防类型	堤防长度 (公里)	堤顶高程 (米)	一般堤高	警戒水位 (米)	保护耕地面积 (万公顷)	保护人口 (万人)	备注
1	腰古堤	石龙头	大礮口	土堤	3.5	16.5	4	16	0.006	0.15	
2	腰古新堤	石龙头	高要沙尾村	土堤	1.75	19.42	6	16	0.03	0.8	
3	旺村堤	大屋	镇龙庙	土堤	2.85	18.38	2	16	0.004	0.05	
4	卫东堤	双河柏	茉莉村	土堤	2.385	19.2	4	16	0.012	0.13	
5	塍塘堤	塍塘上山咀	下山咀	土堤	2.26	18.3	4	17	0.005	0.06	
6	茅田堤	新兴上坑	电排站	土堤	2.5	19.5	3.8	17	0.005	0.75	
7	洗村堤	洗村	小河口	土堤	5.19	19.5	4	17	0.013	0.18	
8	城头堤	石仔湾	小河口	土堤	1.379	18.1	2.5	17	0.002	0.06	
9	吉洞堤	塘村	石仔湾	土堤	2.573	19.4	3	17	0.006	0.85	
10	永昌堤	榄岗山	鲤鱼仔	土堤	2.601	21	4	18	0.02	0.12	
11	双兰堤	金瓜山	榄岗山	土堤	1.551	22.2	2.5	18	0.004	0.07	
12	双利南河堤	双利桥头	马尾	土堤	0.95	20.8	2	18	0.001		
13	河塘堤	双稳桥	冲坑口	土堤	0.792	21.7	3	19	0.002	0.023	
14	双稳堤	岗咀	双稳桥	土堤	1.382	22.8	2.5	19	0.003	0.03	
15	董迳堤	雄鸡斗关	鲤鱼仔	土堤	1.269	21.4	2	19	0.002		
16	欧村堤	欧村	福斗	土堤	1.470	23.2	3	19	0.004	0.05	
17	坪塘堤	庙咀桥	坪塘	土堤	0.987	25.1	3	21	0.002	0.03	
18	古郊堤	古郊村	金瓜山	土堤	1.294	25.3	3	21	0.002	0.03	
19	庙咀堤	庙咀桥	石壁车	土堤	1.960	25	4	21	0.004	0.05	

20	升平堤	双阙	榄根	土堤	2.184	27.2	2	23	0.004	0.08	
21	佛塍堤	渡槽尾	大坝管养所	土堤	0.990	25.2	3	22	0.001		
22	仕村堤	石山湖	渡槽头	土堤	0.650	25.9	4	22	0.002	0.07	
23	塍心堤	佛仔角	石山湖	土堤	2.075	28.52	3	23	0.002	0.06	

表7 云城区山洪灾害危险区基本情况表

镇名	行政村	危险区	户数	人数（人）	面积（平方千米）	安置地点
云城街	岔路村委	田心村	85	393		岔路小学
	城北村委	荔枝围	173	795		城北小学、村委会
		西塘	92	425		
		目塍	28	130		
		友惠善	67	267		
		大降坑	93	432		
	城西村委	大坑边	115	511		邓发纪念中学
		九龙桥	65	236		
		状元头	80	420		
	大坎村委	坑窿村	35	150		村文化室
	大塍村委	下哈水	38	163		村文化室
	丰收村委	金龙桥	36	93		村委会
	富丰村委	石板围	89	398		龟山
	金龙社区	河滨东路				云浮中学初中校区
	迳口村委	迳口村	255	1092		村委、各村文化室
		朱屋	77	330		
		大圳基	60	265		
		十字	16	63		
	罗沙村	罗沙	222	1036		村委会
	马岗社区	马岗社区				田家炳中学
	马坪社区	马坪社区				居委会
	牧羊村	桐油围	52	255		东方时代广场、云浮火车站
		白屋	19	89		
	南山社区	藕塘村	94	213		云浮市第三中学
	蟠龙社区	山川坛	24	80		蟠龙天湖广场
	鹏石村	瓦瑶头	14	79		村委会
	天马社区	天马社区				居委会
	新中村	东相	17	52		村委会
	循常村	凤洲岗	82	328		循常小学、各村文化室
		上合水	65	258		
	育华社区	育华社区				居委会
	云楼村	分水坳	30	115		村委会
	土门村	榄形	10	65		旧学校
	星岩社区	星岩社区				星岩居委会
	玉屏社区	屏风山脚	12	55		邓发小学
腰古镇	水东村	茅播村	90	380	/	水东小学
		沙咀村	141	635	/	水东小学
		大塘村	186	804	/	水东小学
		长流村	265	975	/	水东小学
		新村	108	450	/	水东小学

腰古镇	腰古村	仙坑村	205	803	/	腰古中学
		长官坑村	102	423	/	腰古中学
		云朵村	113	460	/	腰古中学
		塍圩村	99	385	/	腰古中心小学
		大江边村	60	210	/	腰古中学
		腰古村	152	618	/	腰古中心小学
	芙蓉村	芙蓉村	134	603	/	村文化楼
		山根围村	49	220	/	村文化楼
		水围村	28	128	/	村文化楼
		荔枝屯村	158	620	/	村文化楼
	云表村	旧城村	57	214	/	云表小学和腰古中心小学
		旧竹村	39	149	/	云表小学和腰古中心小学
		大村地村	126	536	/	云表小学和腰古中心小学
		安田底村	51	200	/	云表小学和腰古中心小学
		云表村	162	700	/	云表小学和腰古中心小学
	旺村	上下围村	56	225	/	村文化楼
		红光村	46	186	/	村文化楼
		红星村	63	254	/	村文化楼
		银星村	64	258	/	建材厂
	黄岗塍	上洞村	65	280	/	卫东小学
		芙莉村	60	270	/	卫东小学
		大沙塍村	45	200	/	卫东小学
		云硬村	80	350	/	卫东小学
		石参村	65	280	/	卫东小学
		双河柏村	125	550	/	卫东小学
	联强村	三村村	126	430	/	茅田小学
		大围村	97	370	/	茅田小学
		塍塘村	160	620	/	茅田小学
	雄强村	洗村	110	530	/	王明中学
		河村	130	550	/	王明中学
		圩背村	50	200	/	王明中学
		下岑村	160	800	/	王明中学
		吉洞村	120	550	/	王明中学
		塘村	100	450	/	王明中学
		城头村	173	763	/	王明中学

腰古镇	永昌村	双稳村	56	290	/	王明中学
		河塘村	52	280	/	王明中学
		红岩村	81	390	/	王明中学
		三角塘村	68	290	/	王明中学
		中间村	25	98	/	王明中学
		刘屋村	62	270	/	王明中学
		屋背山村	27	110	/	王明中学
		小河村	53	260	/	王明中学
	古田村	古田村	170	598	/	村文化楼
		新南村	38	161	/	村文化楼
		欧村	68	270	/	村文化楼
		丰堆村	59	228	/	村文化楼
		华村	56	212	/	村文化楼
	坪塘村	坪塘村	51	245	/	坪塘村委
		古郊村	90	335	/	坪塘村委
		庙咀村	149	580	/	坪塘村委
	升平村	塍心村	105	448	/	升平村委
		塍排村	47	210	/	升平村委
		双蕨村	90	380	/	升平村委
		抱村村	60	220	/	升平村委
		榄根村	115	450	/	升平村委
	腰古社区	旧区	123	495	/	腰古中学
		小河圩	45	135	/	王明中学
前锋镇	罗坪	常塍	63	291	1.2	庙角
		水马角	21	96	0.5	后山
		坑口	32	131	0.4	后山
		水南坑	13	58	0.4	后山
		洞表迳	17	80	0.5	后山
		黄脚	35	153	0.3	庙角
	罗坤	合水	54	239	1.8	坪岗
		大罗坤	302	1204	4.2	坪岗
		官田	11	82	0.8	后山
	前锋	前锋圩村	84	450	1.9	中心小学
		水背	386	67	1.3	中心小学
		山背	488	107	2.5	中心小学
	矮岭	塘坑	59	294	1.5	矮岭上村
		山坪	32	321	0.7	矮岭上村
		矮岭下村	33	93	2.7	矮岭上村
		水塘	52	321	1.1	后山果场
	横山	白芒	53	185	0.8	后山
	增村	增村村	160	650	2.9	坳头石场
		三角湖	98	380	1.9	坳头石场
	围仔	围仔村	223	656	4.1	西坑
		太平山	70	293	1.6	后山
		瓦塘	36	115	0.8	后山

前锋镇	石门	庙角村	95	285	2.3	后山
		石门村	40	160	0.7	山顶
		架枋村	27	100	0.5	后山
南盛镇	枋岭	枋岭村	122	610	0.02	枋岭小学
	大围	过坳	24	120	0.01	大围小学
		尾二	30	160	0.01	大围小学
	七洞	庙背	51	250	0.02	七洞小学
	横岗	羊仔寮	12	53	0.01	横岗小学
		十八坑	159	724	0.2	村中安全区
		石合	6	15	0.02	横岗小学
		翠村	212	957	0.24	村中安全区
		横岗圩	225	856	0.2	横岗小学
		新塘	22	116	0.03	横岗小学
	料洞	河背	48	126	0.02	新塘墩
		上西	55	176	0.01	南盛中心小学
		下西	86	380	0.1	南盛中心小学
		高村	120	518	0.02	南盛中学
		小东	260	1071	0.03	南盛中学
	益南	大田头	256	942	0.5	铜锣垣
		塘头	39	118	0.013	高围
		坪六	29	109	0.01	南盛中心小学
		龙潭角	38	155	0.01	塘面
		新围洞	15	60	0.01	塘面
	大枋	大枋	106	455	0.03	大枋小学
		车坡	50	220	0.02	大枋小学
		降下	19	71	0.02	大枋小学
		田料	5	17	0.01	大枋小学
		王屋	12	43	0.01	大枋小学
	铁场	庙咀	40	200	0.03	铁场小学
		坑口	60	300	0.03	铁场小学
		新围	16	90	0.01	铁场小学
		新村	160	800	0.08	黄沙岗
	公田	上广	18	148	0.03	公田小学
		白凡坑	12	88	0.02	公田小学
		新坑	11	44	0.01	公田小学
		黄屋	10	50	0.01	公田小学
		公田	26	162	0.02	公田小学
		下广	20	100	0.02	公田小学
		三坑	10	65	0.01	公田小学

河口街	布务村委	布上村	163	695	1.18	布务小学
	初城村委	井塘村	74	332	1.18	初城学校
	洞心村委	夹河村	122	565	0.84	希望小学
		东约村	164	805	0.84	
	扶卓村委会	迳口村	40	196	0.74	原扶卓小学
	马岗村委	旧岗村	85	256	0.84	马岗小学
		上呈村	110	410	0.84	
	社区居委	社区	852	2009	2.89	河口中学
	泰安村委	菴山村	135	566	0.98	红光小学
高峰街	田心村委	栈村	184	751	1.18	田心小学
	高峰村	1	7	35	0.55	高峰中心小学
	洞殿村	1	3	14	0.35	高峰中心小学 洞殿分教点
	彩营村	1	3	15	0.3	尖底小学
	赤黎村	1	5	24	0.15	赤黎小学
	大台村	1	3	14	0.025	大台村委会
安塘街	高峰居	1	5	25	0.9	云浮市 第一中学
	白村	民强村	47	190	1.5	白村小学
	赤村	赤村	286	1256	2.48	赤村小学
	夏洞	夏洞村	206	910	2.48	夏洞小学
	桐围	桐围村	192	709	1.8	夏洞小学
	安塘社区	安塘社区	386	736	3.09	安塘影剧院
	安塘	石头地村	106	446	1.45	安塘中学
	古宠	凤尾村	76	418	1.18	古宠小学
	古宠	竹围村	23	131	0.37	古宠小学
	布贯	布贯村	286	1286	1.5	布贯小学
	塍头	邝村地	35	142	0.8	都涝小学
	大云	大云村	62	242	1.49	大云小学
	大云	沙塘村	69	248	0.8	大云小学
	珍竹	山地村	55	162	1.5	珍竹小学
思劳镇	珍竹	墩岗村	118	442	1.7	珍竹小学
	布里	云边	46	164	0.805	布里村文化广场
	城村	菴满村	173	658	324.89	城村广场
		菴关村	22	92	27.5	城村广场
	都老	都老村	380	1240	407.84	都老小学
		村头村	160	630	140.63	都老小学
		上岸村	55	220	88.56	都老小学
	古律	大坑底	30	120	1.7249	古律村委
	鸡村	三坑村	17	59	24.55	鸡村小学
		龙山村	67	283	46	鸡村小学
		麦村	21	87	37.63	鸡村小学
	江尾	路心村	213	714	142.13	李晚小学
		江尾村	175	568	123.8	李晚小学

思劳镇	降坑	白石头	80	413	2.4887	村文化室
		云前村	12	67	0.9095	降坑小学
		云榄	82	420	4.2305	村文体广场
		潮坑	20	108	1.668	村文体广场
		降坑	35	110	1.0926	村文化室
		花村	28	80	0.3745	村文化室
	旧村	向阳村	34	131	10.8	思劳中学
		元冲村	80	298	123.01	思劳中学
		旧村村	142	525	178.62	思劳中学
	双羌	下坑村	84	418	0.86	双羌广场
		云卜村	89	437	1.34	双羌广场
	思劳	思劳村	270	1071	5.1618	李晚小学
	云初	赤黎	29	145	1.392	赤黎文化广场
	云贡	塘尾	18	72	1.392	塘尾文化广场
		云贡	120	450	2.01	文化楼
		高围	28	107	1.08	黄联小学
		汉坑	20	60	0.76	文化楼
		大水	20	60	1.14	文化楼
		甘村	26	100	0.42	文化楼
		燕尾	24	93	0.96	文化楼
		大水尾	7	28	0.41	文化楼
	周村	周村	105	400	1.4013	周村村委会
		罗力村	120	480	1.6098	罗力文化广场
	布里	云边	213	714	142.13	李晚小学

表8 云城区自动监测雨量站、水位站统计表

序号	站名	站类	已建	本次新建	所属流域名称	站码	地点	经纬度		通信资源调查			
								经度	纬度	GSM	GPRS	VHF	卫星
一	自动监测雨量站												
1	腰古镇	雨量	√		新兴江		云城区腰古镇政府	112° 17′ 00″	22° 53′ 00″		√		
2	云城街	雨量	√		降水河		天马行政中心	112° 02′ 22″	22° 54′ 56″		√	√	
3	安塘街	雨量	√		安塘河		云城区安塘街计生服务楼	112° 11′ 29″	22° 55′ 58″		√		
4	思劳镇	雨量	√		白诸水		云城区思劳镇政府	112° 13′ 30″	22° 55′ 22″		√	√	
5	安塘街	雨量	√		安塘河		云城区安塘街道办事处	112° 11′ 42″	22° 56′ 00″		√	√	
6	前锋镇	雨量	√		石古河		云城区前锋镇政府	112° 6′ 52″	22° 48′ 48″		√	√	
二	自动监测水位站												
1	丰收水位监测站	水位	√		泮水河		云城街丰收村委会	112° 2′ 38″	22° 55′ 41″		√	√	

表9 云城区预警标准及降雨量划分表（暂定）

序号	县区/乡镇	警报等级	1小时暴雨	3小时暴雨	24小时暴雨	警报标志
1	云城区	三级警报	≥30mm	≥40mm	≥80mm	黄色
		二级警报	≥40mm	≥60mm	≥120mm	橙色
		一级警报	≥60mm	≥80mm	≥150mm	红色
2	安塘街道	三级警报	≥30mm	≥40mm	≥80mm	黄色
		二级警报	≥40mm	≥60mm	≥120mm	橙色
		一级警报	≥55mm	≥80mm	≥150mm	红色
3	高峰街道	三级警报	≥30mm	≥40mm	≥80mm	黄色
		二级警报	≥40mm	≥60mm	≥120mm	橙色
		一级警报	≥55mm	≥80mm	≥150mm	红色
4	河口街道	三级警报	≥25mm	≥35mm	≥80mm	黄色
		二级警报	≥40mm	≥55mm	≥120mm	橙色
		一级警报	≥55mm	≥80mm	≥150mm	红色
5	云城街道	三级警报	≥30mm	≥40mm	≥80mm	黄色
		二级警报	≥40mm	≥60mm	≥120mm	橙色
		一级警报	≥55mm	≥80mm	≥150mm	红色
6	前锋镇	三级警报	≥25mm	≥35mm	≥80mm	黄色
		二级警报	≥40mm	≥55mm	≥120mm	橙色
		一级警报	≥55mm	≥80mm	≥150mm	红色
7	思劳镇	三级警报	≥30mm	≥40mm	≥80mm	黄色
		二级警报	≥40mm	≥60mm	≥120mm	橙色
		一级警报	≥60mm	≥90mm	≥150mm	红色
8	腰古镇	三级警报	≥30mm	≥40mm	≥80mm	黄色
		二级警报	≥40mm	≥60mm	≥120mm	橙色
		一级警报	≥55mm	≥80mm	≥150mm	红色
9	南盛镇	三级警报	≥30mm	≥40mm	≥80mm	黄色
		二级警报	≥40mm	≥60mm	≥120mm	橙色
		一级警报	≥55mm	≥80mm	≥150mm	红色

表10 云城区预警设备分布情况表

序号	设备名称	单位	本次建设数量
一	区级预警设备		
1	传真机	台	1
2	柴油发电机组 (20KW)	套	1
3	短信群发设备	套	1
4	传真群发设备	套	1
5	卫星电话	台	1
二	乡镇预警设备		
1	传真机	台	8
2	台式计算机	台	8
3	无线预警广播	套	8
4	车载扩音机及喇叭	套	8

表11 行政村、自然村群众转移安置计划表

镇（街）	行政村名称	安置地点			
		名称	经度	纬度	容纳人数
云城街	新中村委	村委会	112° 3' 52.45''	22° 55' 53.40''	400
	大塍村委	村文化室	112° 1' 25.13''	22° 55' 1.48''	200
	城北村委	城北小学	112° 1' 23.52''	22° 56' 5.73''	400
		村委会	112° 1' 14.89''	22° 56' 5.91''	200
	牧羊村委	云浮火车站	112° 3' 6.91''	22° 57' 42.06''	200
	迳口村委	村委会	112° 0' 32.42''	22° 53' 36.67''	200
	富丰村委	村委会	112° 1' 37.25''	22° 54' 6.57''	150
	鹏石村委	村委会	112° 59' 56.98''	22° 53' 45.41''	200
	循常村委	循常小学	112° 0' 24.13''	22° 54' 47.75''	450
	土门村委	旧学校	112° 3' 26.23''	22° 54' 12.92''	600
	云楼村委	村委会	112° 5' 11.88''	22° 49' 19.64''	150
	岔路村委	岔路小学	112° 1' 2.54''	22° 54' 24.61''	200
	丰收村委	村委会	112° 3' 48.13''	22° 56' 14.47''	200
	大坎村委	村文化室	112° 1' 35.13''	22° 54' 44.53''	100
	城西村委	邓中	112° 1' 28.31''	22° 55' 20.82''	1000
	罗沙村委	村委会	112° 4' 8.07''	22° 56' 52.90''	200
	玉屏社区	邓发小学	112° 1' 59.41''	22° 55' 52.94''	/
	星岩社区	星岩居委会	112° 2' 14.20''	22° 56' 39.71''	/
	马坪社区	马坪居委会	112° 2' 22.97''	22° 56' 2.99''	/
	育华社区	居委会	112° 2' 21.73''	22° 55' 36.56''	/
	南山社区	云浮市第三中学	112° 3' 22.41''	22° 56' 8.62''	/
	马岗社区	田家炳中学	112° 1' 52.63''	22° 56' 4.26''	/
	金龙社区	云浮中学初中校区	112° 2' 56.74''	22° 56' 23.65''	/
	天马社区	居委会	112° 2' 61.63''	22° 56' 58.25''	
	蟠龙社区	蟠龙天湖广场	112° 2' 55.24''	22° 56' 31.71''	/

腰古镇	水东村	水东小学	112° 16' 51.49''	22° 52' 59.16''	1000
	腰古村	腰古中心小学			1200
		腰古中学	112° 17' 1.91''	22° 63' 14.31''	2000
	芙蓉村	芙蓉小学			500
	云表村	云表小学	112° 15' 23.73''	22° 52' 46.46''	200
		腰古中心小学			1200
	旺村	村文化楼	112° 16' 10.49''	22° 51' 20.81''	350
		建材厂	112° 16' 19.53''	22° 51' 20.48''	800
	黄岗塍村	卫东小学	112° 16' 59.93''	22° 51' 32.36''	500
	联强村	茅田小学	112° 15' 38.41''	22° 50' 10.75''	550
	雄强村	王明中学	112° 12' 37.57''	22° 51' 6.93''	1500
	永昌村	王明中学	112° 12' 37.57''	22° 51' 6.93''	1500
	古田村	古田小学	112° 12' 16.37''	22° 49' 56.33''	500
	坪塘村	坪塘小学	112° 10' 41.48''	22° 51' 5.13''	600
	升平村	升平村委会	112° 10' 4.37''	22° 50' 35.86''	200
	腰古社区	腰古中学	112° 17' 1.91''	22° 63' 14.31''	2000
		王明中学	112° 12' 37.57''	22° 51' 6.93''	1500
前锋镇	罗坪	后山	112.1386°	22.8502°	809
	罗坤	坪岗、后山	112.1227°	22.8457°	1525
	前锋	中心小学	112.1148°	22.8118°	1324
	矮岭	后山果场	112.1117°	22.8000°	844
	横山	后山	112.0965°	22.7833°	185
	围仔	后山	112.0718°	22.7707°	1064
	增村	后山	112.0685°	22.7605°	1030
	石门	后山	112.0583°	22.7457°	545

南盛镇	横岗村委	横岗小学	112.0870°	22.8566°	500
	料洞村委	南盛中心小学	112.0626°	22.8393°	500
	料洞村委	南盛中学	112.0662°	22.8394°	1500
	益南村委	铜锣垣文化广场	112.0502°	22.8487°	1000
	大枧村委	大枧小学旧址	112.0398°	22.8361°	600
	枧岭村委	枧岭小学	112.0414°	22.8043°	500
	七洞村委	七洞小学	112.0529°	22.7873°	600
	铁场村委	铁场小学			800
	铁场村委	黄沙岗			100
	大围村委	大围小学	112.0155°	22.7777°	300
	公田村委	公田小学			200
	公田村委	村委办公楼			100
河口街	田心村委会	田心小学	112° 5' 34.24"	22° 57' 35.53"	600
	洞心村委会	希望小学	112° 6' 25.25"	22° 57' 19.10"	2000
	云龙村委会	希望小学	112° 6' 6.49"	22° 56' 28.22"	3000
	泰安村委会	红光小学	112° 6' 56.09"	22° 57' 21.48"	1200
	马岗村委会	马岗小学	112° 7' 18.80"	22° 57' 15.29"	800
	初城村委会	初城学校	112° 8' 25.20"	22° 56' 51.00"	1500
	云坑村委会	云坑村委会	112° 7' 33.11"	22° 55' 37.21"	150
	布务村委会	布务小学	112° 6' 32.17"	22° 58' 24.10"	500
	双上村委会	双上村委会	112° 7' 47.75"	22° 59' 0.34"	150
	八和村委会	原八和小学	112° 6' 10.71"	23° 0' 0.28"	350
	扶卓村委会	原扶卓小学	112° 4' 30.25"	23° 0' 19.26"	350
	红阳村委会	红阳小学	112° 5' 41.17"	22° 58' 25.28"	400
	社区居委会	河口中学	112° 6' 56.09"	22° 57' 21.48"	3000

高峰街	高峰村	高峰中心小学	112° 01' 53' ''	22° 57' 56' ''	500
	洞殿村委	高峰中心小学 洞殿分教点	112° 01' 53' ''	22° 57' 56' ''	500
	彩营村委	尖底小学	112° 01' 53' ''	22° 57' 56' ''	300
	赤黎村委	赤黎小学	112° 01' 53' ''	22° 57' 56' ''	300
	大台村	大台村委会	112° 01' 53' ''	22° 57' 56' ''	200
	高峰居委	云浮市第一中学	112° 01' 53' ''	22° 57' 56' ''	1000
安塘街	白村村委	白村小学	112° 09' 22.26''	22° 56' 52.74''	1000
	赤村村委	赤村小学	112° 09' 57.26''	22° 56' 51.42''	500
	夏洞村委	夏洞中心校	112° 10' 57.77''	22° 56' 13.21''	1500
	桐围村委	夏洞中心校	112° 11' 13.80''	22° 55' 55.52''	1500
	安塘村委	安塘中学	112° 11' 41.50''	22° 53' 51.11''	3000
	古宠村委	安塘中学	112° 11' 36.39''	22° 54' 35.41''	3000
	布贯村委	布贯小学	112° 12' 7.23''	22° 53' 41.84''	1000
	塍头村委	都滂小学	112° 11' 29.28''	22° 52' 47.74''	500
	都滂村委	都滂小学	112° 10' 25.28''	22° 52' 52.43''	500
	都粟村委	都滂小学	112° 10' 12.07''	22° 52' 28.91''	500
	大云村委	大云小学	112° 09' 54.74''	22° 55' 8.22''	600
	珍竹村委	珍竹小学	112° 08' 25.88''	22° 54' 28.54''	600
	红营村委	红营小学	112° 07' 10.51''	22° 53' 43.02''	800
	安塘居委	安塘影剧院	112° 11' 18.56''	22° 56' 4.65''	1000
思劳镇	鸡村	思劳中学	112.24405°	22.9390°	
	冲坑	冲坑小学	112.27364°	22.99037°	
	思劳社区	思劳中学	112.2437°	22.9390°	
	双羌	祠堂、双羌广场	112.22424°	22.91828°	
	江尾	李晚小学	112.223119°	22.93497°	
	思劳	李晚小学	112.223119°	22.93497°	

思劳镇	周村	村委会、祠堂	112.26384°	22.98621°	
	都老	都老小学	112.26848°	22.95547°	
	旧村	思劳中学	112.2437°	22.9390°	
	布里	崇学堂	112.2730°	22.98997°	
	云初	村文化室	112.21688°	22.97535°	
	城村	城村广场	112.209581°	22.92058°	
	古律	祠堂	112.25210°	22.98490°	
	降坑	祠堂、降坑小学	112.26112°	23.02158°	
	云贡	黄联小学	112.22872°	22.98642°	

备注：行政村转移负责人由村主任负责，自然村转移负责人由村长负责

表12 街道办、镇群众转移安置数量表

序号	乡镇	行政村 (个)	自然村 (个)	总人口 (人)	计划转移户 数	计划转移人口 (人)	负责人
1	安塘街道	14	66	22603	504	2104	副主任
2	高峰街道	9	73	11504	115	509	副主任
3	河口街道	13	83	21589	6119	24775	副主任
4	云城街道	24	197	102841	748	3433	副主任
5	前锋镇	12	106	27029	1647	5643	副镇长
6	腰古镇	13	97	33026	2841	11346	副镇长
7	思劳镇	15	61	21073	331	1275	副镇长
8	南盛镇	16	166	35556	2312	11226	副镇长

备注：本表填写有计划转移任务的行政村、自然村群众转移安置情况。

关于印发《云城区农村金融综合服务中心和乡村金融服务站建设工作方案》的通知

云区府办〔2016〕5号

各镇人民政府、街道办事处、区直有关单位：

《云城区农村金融综合服务中心和乡村金融服务站建设工作方案》已经区人民政府同意，现印发给你们，请认真组织实施，实施过程中遇到的问题，请径向区金融办反映。

云浮市云城区人民政府办公室

2016年6月17日

云城区农村金融综合服务中心和乡村金融服务站建设方案

为贯彻落实《国务院办公厅关于金融服务“三农”发展的若干意见》（国办发〔2014〕17号）、《广东省人民政府办公厅关于深化金融改革完善金融市场体系的意见》（粤府办〔2014〕29号）、《关于印发〈广东省开展农村普惠金融试点方案〉的通知》（粤金〔2014〕51号）、《云浮市人民政府办公室关于加强我市金融服务“三农”发展的实施意见》（云府办〔2014〕33号）、《云城区农村普惠金融“村村通”试点工作方案》（云区府办【2016】2号）等文件精神和要求，全面推进我区农村普惠金融“村村通”工作，完善农村金融服务体系，增强金融服务“三农”发展能力，结合我区实际，制定本方案。

一、指导思想

以深入贯彻落实科学发展观为指导，加强新农村建设为主线，以金融促进新农村建设为主题，按照区委“一动三提升”的发展战略，全力推进农村金融综合服务中心和乡村金融服务站建设，将农村金融服务与农村社会管理有效结合起来，全面开展普及现代金融知识，增强广大群众的法律意识、金融意识、信用意识，提高农民的投融资能力和理财能力，提高农村金融服务的广度和深度，加快农村脱贫致富步伐，推进“大金融”与“大农村”融合发展，促进农村经济又好又快发展。

二、工作目标

建立健全镇、村两级金融服务网络体系，打破农村金融服务的“最后一公里”。各镇（街）建立农村金融综合服务中心，各村委设立乡村金融服务站，解决农村银行网点少、金融服务缺

位，农民金融知识贫乏、融资难，资金使用效率低、收益小、理财能力不强等问题。力争至2016年底，农村金融综合服务中心、乡村金融服务站在辖区8个镇（街），98个村委实行全覆盖。

三、工作内容

（一）建立镇级“农村金融综合服务中心”。

以各镇（街）为单位建立农村金融综合服务中心，可在基层公共服务平台或驻镇（街）金融机构加挂牌子合署办公，农村金融综合服务中心主要工作（职责上墙公示），并将农村金融综合服务中心的工作纳入镇（街）日常工作内容。

（二）设立村级“乡村金融服务站”。

以村委为单位，设立乡村金融服务站，在村委加挂牌子，与村委合署办公，将乡村金融服务站主要工作（职责）上墙公示，并设立相关咨询台（牌），将乡村金融服务站的工作纳入村委会日常工作内容。

（三）农村金融综合服务中心、乡村金融服务站的主要工作职责。

1. 开展金融知识宣传。通过多种渠道，广泛宣传与群众生活息息相关的金融知识，如反假货币知识，国债、股票、期货、保险、基金、个人信用等金融产品的理财知识，以及预防非法集资、识别金融诈骗等金融知识。有条件的镇（村）要在农家书屋开辟“金融知识角”，方便民众阅览学习。

2. 咨询代理金融业务。一是收集农户贷款需求信息，协助涉农金融机构开展贷前调查，指导借款人准备贷款材料，向涉农金融机构推荐和报送申请资料；二是协助监督贷款使用、催收到期贷款，架起银行与农户之间金融服务的桥梁；三是收集农户其他金融需求情况，为涉农金融机构掌握相关信息，提供相应的金融服务提供参考；四是依法代理办理评估、登记等事项；五是协助保险政策以及涉农保险产品推广、咨询等。

3. 协助开展信用村、信用户评级工作，收集农户信用信息，以及信息更新、报送和异议处理中的核实工作，协助提供农户信用信息查询服务。

4. 推广非现金支付工具。负责指导农村企业运用网上银行建立资金流转中心，推动电话银行在农村广泛运用，推动金融机构在农家店、便民店、小商店安装POS机具、ATM等。

5. 协助开展金融消费者权益保护，宣传金融消费安全和金融资讯信息，关注收集镇（街）内金融消费投诉，并及时向区人民政府金融工作办公室反馈。

6. 协助开展平安金融工作，密切关注镇（街）内反洗钱、金融信息安全、金融群体性矛盾或突发性事件等事项，及时向地方政府及金融监管部门反馈。

7. 各镇（街）政府和有关部门，村委交办的其他相关工作。

（四）建立驻镇（街）金融机构负责制。

明确每个农村金融服务中心、乡村金融服务站由各驻镇（街）金融机构挂点。驻镇（街）金融机构的主要职责：一是指定专人负责与农村金融综合服务中心、乡村金融服务站的联系，负责日常金融宣传、金融服务中心业务咨询等工作；二是分期分批负责开展对金融综合服务中心、乡村金融服务站工作人员的金融知识和业务培训；三是驻镇（街）金融机构要成立服务小分队，定期或不定期进入农村金融综合服务中心、乡村金融服务站现场办公，处理金融服务中心收集的金融需求情况和金融咨询问题。

（五）建立村银合作机制。

驻镇（街）金融机构和农村金融综合服务中心、乡村金融服务站签订协议，明确双方职责、权利、义务，促进村银（社、街）合作常态化。建立规范的工作机制、激励机制和运行管理制度。区、镇（街）政府（办事处）、金融机构可根据农村金融服务中心成功协助办理业务量（如新增贷款量及其到期回收率、办理保险业务额等）进行适当奖励，鼓励农村金融综合服务中心、乡村金融服务站积极开展工作。

（六）建立考核激励机制

将设立农村金融综合服务中心、乡村金融服务站建设纳入镇（街）政府（办事处）考核内容，将获得信贷总量、贷款逾期率、保险总量、被停授信行政村数量和履职情况等作为考核指标。对主动指导农村金融服务中心工作的金融机构争取人行云浮市分行在支农再贷款、再贴现等方面的资金支持，并争取银监部门在金融产品创新和基层机构网点布局上给予优先考虑。

四、组织保障

（一）加强组织领导。

建设工作纳入云城区农村普惠金融试点工作领导小组和各镇（街）成立农村普惠金融试点工作领导小组统筹内容，分别负责制定工作方案、制度和措施，解决农村金融综合服务中心、乡村金融服务站建设中的重大问题。

（二）健全工作机制。

1. 建立联络员制度。由区金融工作办公室牵头，各涉农金融机构（网点）、各镇（村）指定人员组成。定期或不定期召开会议，通报情况，交流信息，分析问题，提出工作建议。及时研究解决建设工作中遇到的问题，不断推进农村金融综合服务中心、乡村金融服务站的建设工作。

2. 建立工作负责制。镇级农村金融综合服务中心、村级乡村金融服务站由各镇（街）政府牵头组织驻地金融机构和相关部门负责建设工作。

3. 建立沟通协调机制。各镇（街）领导小组办公室要及时汇总工作情况，定期向区领导小组汇报活动开展情况，及时报告工作中遇到的重大问题，落实下阶段工作，促使农村金融综合服务中心、乡村金融服务站的建设工作深入开展。

（三）建立检查督导机制。

区农村普惠金融工作领导小组统筹相关部门成立检查督导组，对各镇（街）、各有关部门按照本实施方案要求开展的相关工作进步不定期检查和督导，切实加强领导，全面组织落实。

五、实施步骤

（一）召开动员大会（2016年6月底前）。

召开动员大会，制定工作方案，对全区农村金融综合服务中心、乡村金融服务站建设工作进行组织部署，统一思想认识，明确工作要求和目标。

（二）完善组织机构（2016年7月底前）。

各镇（街）要成立相应的领导小组，及时解决农村金融综合服务中心、乡村金融服务站建设中的问题。镇（街）各相关部门和各驻镇金融机构要指定相关股室及人员专门负责指导农村金融综合服务中心、乡村金融服务站工作。

（三）开展培训（2016年7月底前）。

各驻镇（街）金融机构要对农村金融综合服务中心、乡村金融服务站开展培训工作，督促各服务点结合自身实际，制定具体的服务、培训方案。区各涉农金融机构确定1名领导分管农村金融服务工作，强化与相关镇（街）、村联系，定期汇报农村金融服务情况，通过培训班、报告会、座谈会、咨询会等形式加强驻镇（街）金融机构与镇（街）、村群众交流。

（四）建立镇级农村金融综合服务中心（2016年8月底前）。

各镇（街）联合驻地金融机构选择在基层公共服务平台或驻镇（街）金融机构模式建立农村金融综合服务中心，统一对外挂设牌子，摆设宣传区，摆放宣传资料，设立宣传咨询岗位。

（五）设立村级乡村金融服务站（2016年9月底前）。

各村委联合驻村金融机构挂设“乡村金融服务站”牌子，与村委合署办公，并设计乡村金融服务站主要工作（职责）上墙展示。

六、工作要求

（一）统一思想，提高认识。

建立农村金融服务中心、乡村金融服务站对宣传和普及金融知识，提高金融服务水平，推动我区农村金融服务平台建设，支持“三农”发展具有十分重要的意义。各有关部门、金融机构要牢固树立大局意识，切实加强对此活动的组织领导，精心制订活动的具体计划和日程安排，做到人员落实、任务落实、责任落实，确保农村金融综合服务工作中心、乡村金融服务站开展有声有色。

（二）加强沟通，齐心协力。

各有关部门要加强沟通协调，各驻镇街金融机构与各镇（街）及村（居）委会加强沟通，分工负责、互动配合、相互支持，确保工作取得良好实效。

（三）形式多样，注重效果。

各镇（街）、村、各驻镇（街）金融机构应结合实际情况，采取发放宣传材料、书籍阅览、观看宣传光盘、走进农户家庭、深入田间地头、进企业、进学校、利用当地新闻媒体、文化阵地等灵活多样的形式开展宣传活动，以提高群众的金融知识和理财能力。

（四）总结推广，强化责任。

区政府将农村金融综合服务中心建设情况作为考核各镇（街）的一项内容，各镇（街）政府也要把乡村金融服务站建设情况作为考核村（居）委会的一项内容，区、镇对组织得力、成效显著的农村金融综合服务中心、乡村金融服务站和镇（街）、村（居）委及有关工作人员进行表彰和奖励，对好的经验及时总结推广。

关于黄光照等同志职务任免的通知

云区府干〔2016〕2号

各镇人民政府、街道办事处，区府直属各单位：

经研究决定：

黄光照同志任区监察局副局长，原区监察和审计局副局长职务自然免除；

刘青锋同志任区监察局副局长，原区监察和审计局副局长职务自然免除；

谢卓新同志任区审计局副局长，原区监察和审计局副局长职务自然免除；

张军同志挂任区人民政府办公室副主任（挂职时间1年）；

陈琦同志挂任区统计局副局长（挂职时间2年）；

免去麦伟明同志的区人力资源和社会保障局副局长职务，退休。

云浮市云城区人民政府

2016年6月12日

关于梁育棠等同志职务任免的通知

云区府干〔2016〕3号

各镇人民政府、街道办事处，区府直属各单位：

经研究决定：

梁育棠同志任区国有土地上房屋征收办公室主任，免去其区林业局副局长职务；

陈振棠同志任区林业局副局长，免去其区府办副主任、区国有土地上房屋征收办公室主任职务；

叶珍妮同志任区人民政府法制局副局长（试用期一年）；

刘杨同志任区水务局副局长（试用期一年）；

梁恒江同志任区水务局总工程师（试用期一年）；

廖益辉同志任区人民医院副院长（试用期一年）。

云浮市云城区人民政府

2016年6月20日

关于张锦文同志任职的通知

云区府干〔2016〕4号

各镇人民政府、街道办事处，区府直属各单位：

经研究决定：

张锦文同志任区司法局副局长（试用期一年）。

云浮市云城区人民政府

2016年6月30日

编辑出版：云浮市云城区人民政府办公室

编辑部地址：云浮市云城区解放中路32号

邮政编码：527300

印刷：云浮市快印通印刷有限公司

联系电话：（0766）8822313

传真：（0766）8821206
